

# Strategie kultury a památkové péče Královéhradeckého kraje



2022–2030

# ANALÝZA

## ÚVOD

Když jsme se v Královéhradeckém kraji rozhodli, že bude vhodné další aktivity a směřování podpory v oblasti kultury strategicky naplánovat, bylo jasné, že prvním krokem musí být důkladná analýza kulturního prostředí našeho kraje. Zpracovávali jsme ji v období od **ledna do července 2020** a hned v počátku práce nás zastihla koronavirová pandemie. Bez ohledu na ni jsme pod vedením našeho dodavatele, společnosti ONplan lab, důkladně zanalyzovali celkovou sociodemografickou situaci v kraji s přihlédnutím ke kultuře a kulturnímu dědictví. Podrobně jsme se podívali na toky financování, stav kultury v obcích, zázemí kulturních institucí, potenciál živé kultury a kulturně kreativních odvětví v kraji i na přítomnost témat spojených s kulturou ve strategických dokumentech v obcích, kraji, republice i EU. A také jsme – částečně jako vedlejší efekt – zmapovali a ověřili, že v kraji máme skvělé a aktivní kulturní podhoubí všech možných kulturních aktérů. Vstupy do analýzy jsme sbírali z obcí a z dostupných veřejných i interních krajských zdrojů. Metodologicky jsme využili on-line dotazníky i strukturované rozhovory. Do následného zpracování analytických vstupů se zapojila řada odborníků z krajského úřadu, a to napříč různými odbory, i naši externí spolupracovníci. Zkrácenou verzi analýzy držíte právě v rukou, pro hloubavé je plné znění strategie dostupné na webových stránkách:

[prokreativitu.cz](http://prokreativitu.cz)



Strategie kultury a památkové péče 2022–2030

# Profil kraje



Analytická část

# Profil kraje

1

**V roce 2020 žilo v našem kraji něco málo přes 550 tisíc obyvatel a patří mu 1. místo v průměrném stáří obyvatel z celé ČR.**



Z dotazníkového šetření mezi aktéry z řad vedení měst a obcí v našem kraji vyplynulo, že všechny ORP (*obce s rozšířenou působností*) Královéhradeckého kraje zajišťují knihovnu, základní uměleckou školu a dům dětí a mládeže. Většina ORP dále zajišťuje divadlo, muzeum, výstavní prostory, kino, koncertní sál, kulturní dům, multifunkční zařízení pro kulturní i sportovní akce a kulturní památky, ve kterých probíhá kulturní program. Naopak velmi málo ORP (13 %) zajišťuje hudební klub, spolkový dům a sokolovnu (27 %).

**Do dotazníkového šetření na hodnocení kulturního prostředí přímo jeho hráči se zapojilo 205 aktérů a 63 zástupců obcí, kteří odpověděli na 43 otázek se svým pohledem na stav kultury ve svém regionu regionu i v celém kraji.**



## **Kulturní kalendář**

Živé umění, akce a festivaly jsou silnou stránkou našeho kraje. Jak je vidět, navazujeme na pevnou tradici divadla, klasické hudby či jazzu. Kompletní seznam najdete na straně 10.

## 1 • PROFIL KRAJE

Královéhradecký kraj se nachází v severovýchodní části České republiky a na hranicích s Polskem je lemován dvěma pohořími: Krkonošemi a Orlickými horami. Na jihu sousedí s Pardubickým krajem, na západě sdílí hranice se Středočeským a na severu s Libereckým krajem. V roce 2020 žilo v našem kraji něco málo přes 550 tisíc obyvatel a patří mu 1. místo v průměrném stáří obyvatel z celé ČR. V HDP na obyvatele obsadil náš kraj čtvrté místo (za Prahou, Středočeským a Jihomoravským krajem) a co se týče kultury, o které je následující strategie, je podle našeho názoru jedním z nejbohatších. Při zpracování analytické části jsme vyrazili do terénu a ptali se kulturních aktérů i zástupců ORP (obce s rozšířenou působností) mimo jiné na to, jak by náš kraj charakterizovali. Nejčastěji se jejich pocity vlévaly do slov jako “klid”, “pohoda”, “jistota” a “dobrý život”. Ukazují to ale i tvrdá data? Zveme vás k jejich prozkoumání v následující kapitole.

### 1.1 • Regionální členění Královéhradeckého kraje

V roce 2002 bylo zavedeno nové členění krajů na správní obvody s rozšířenou působností (dále SO ORP). V Královéhradeckém kraji je vymezeno 15 ORP a jejich správních obvodů:

- Broumov
- Dobruška
- Dvůr Králové nad Labem
- Hořice
- Hradec Králové
- Jaroměř
- Jičín
- Kostelec nad Orlicí
- Náchod
- Nové město nad Metují
- Nová Paka
- Nový Bydžov
- Rychnov nad Kněžnou
- Trutnov
- Vrchlabí



#### Města podle počtu obyvatel

- do 5 000 • 5 000 - 9 999 • 10 000 - 19 999 • 20 000 - 49 999 • 50 000 a více

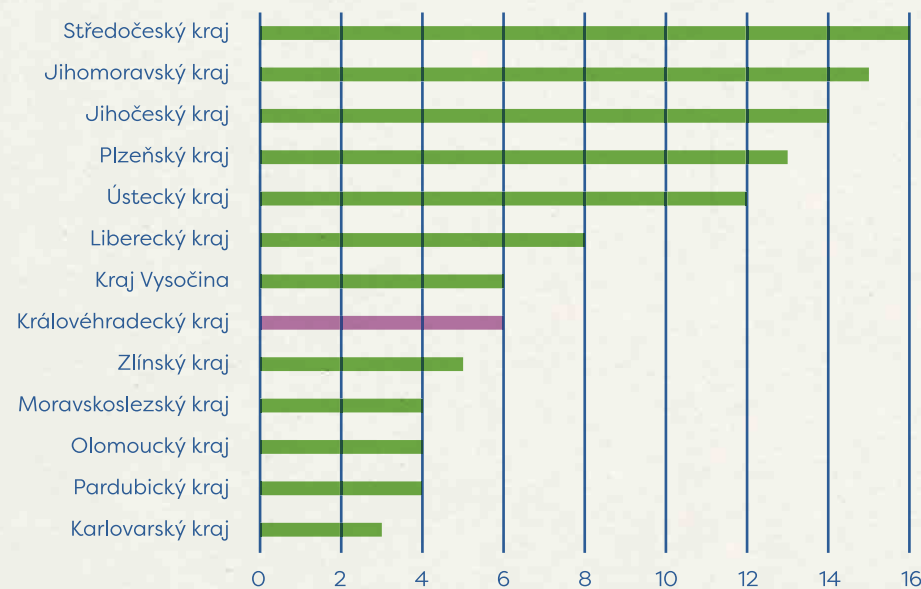
★ *Kompletní sociodemografické členění a mapování najdete v plném znění strategie na stránkách [www.prokreativitu.cz](http://www.prokreativitu.cz).*

## 1.2 • Kulturní infrastruktura

Pro někoho skryté, pro někoho samozřejmé a známé. Kulturní bohatství. V našem kraji se nachází mnoho krásného a také se v něm toho dost děje. Následující oddíl se zabývá vybaveností území, porovnáním s ostatními kraji i kalendářem významných kulturních akcí. Do této kapitoly byly také zařazeny výsledky dotazníkového šetření mezi aktéry. Díky němu je možné dobře porovnat objektivně zpracovaná data s tím, jak vidí kulturní infrastrukturu lidé uvnitř.

### 1.2.1 • Kulturní a architektonické dědictví

Na území Královéhradeckého kraje se nachází celkem 20 nemovitých národních kulturních památek (dále NKP), žádná z nich však nepatří mezi světové kulturní dědictví UNESCO. Zastoupení národních kulturních památek v Královéhradeckém kraji je v celorepublikovém měřítku průměrné, typově pak převažují zámky.



Počet národních kulturních památek zřizovaných Národním památkovým ústavem v jednotlivých krajích v roce 2020.

Zdroj: vlastní zpracování KHK

Co se týká vlastnictví, patří mezi tři nejčastější majitele NKP v KHK stát (6 NKP), dále obce (5 NKP) a církve (4 NKP).

U indikativního seznamu patří mezi nejčastější majitele NKP církve (12 památek) následována obcemi (4) a státem (4).

Česká republika podporuje prostřednictvím Národního památkového ústavu (dále NPÚ) v Královéhradeckém kraji 6 objektů z celkových 20 NKP, což je přibližně třetinový podíl oproti nejsilnějšímu zastoupení NPÚ ve Středočeském kraji.

K celorepublikově nejsilnějšímu v počtu zastoupení NKP (6, tj. téměř 1/3 ze všech NKP v kraji) patří SO ORP Náchod.

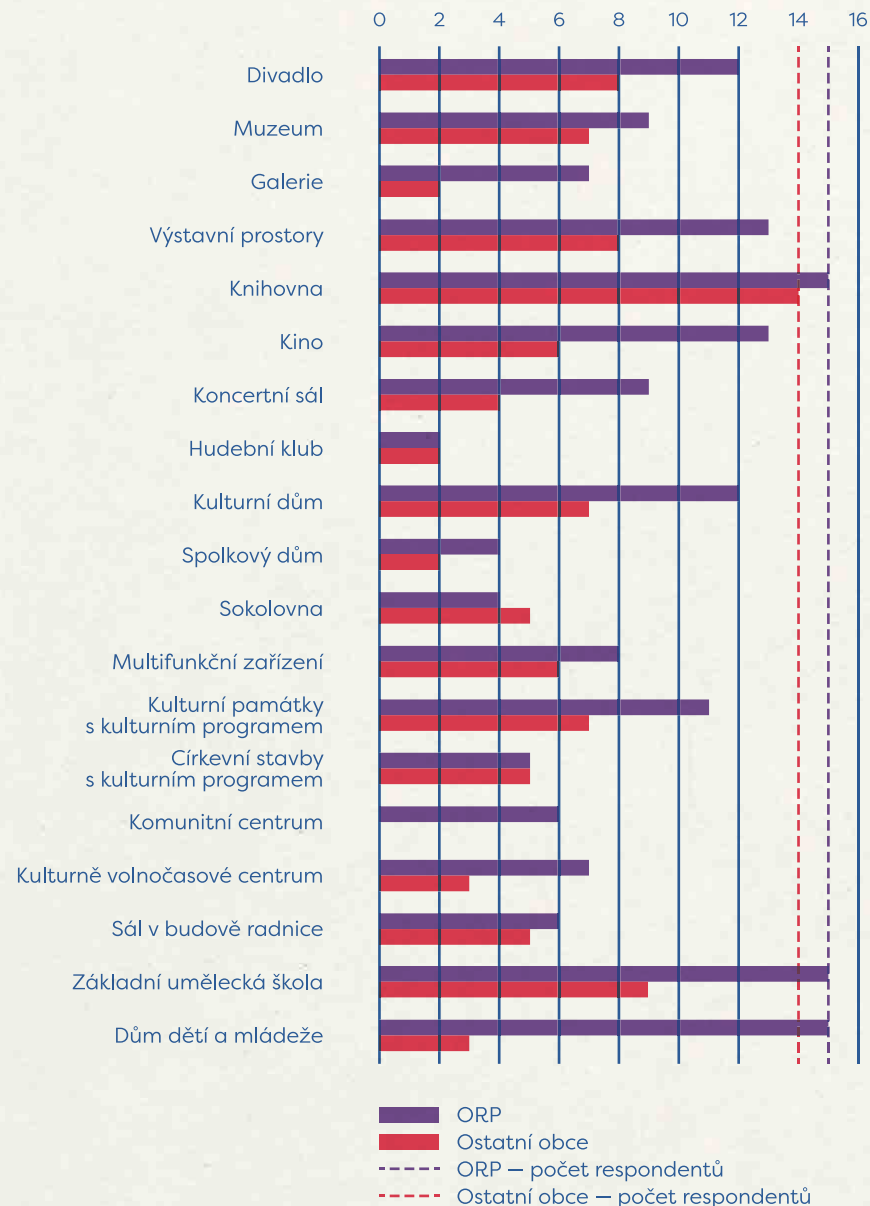
### 1.2.2 • Kulturní zařízení

Kulturní zařízení jsou místa, ve kterých se kultura odehrává. Nemusí vždy jít však o čistě kulturně zaměřené budovy, v rámci mapování jsme se snažili zahrnout i další lokace, kde se kulturní program objevuje. Mezi divadly a koncertními sály najdeme např. sokolovny, sál v budově radnice nebo církevní stavby, ve kterých se koncert obohacující ducha sporadicky také objeví.

Následující dva grafy vycházejí z dotazníkového šetření mezi obcemi z března 2020. První z nich ukazuje počet kulturních zařízení, které jsou zajišťovány obcemi, ve druhém grafu je zachycen počet kulturních míst zřizovaných soukromým sektorem.

Z dotazníkového šetření mezi ORP a obcemi KHK vyplynulo, že všechny ORP Královéhradeckého kraje zajišťují knihovnu, základní uměleckou školu a dům dětí a mládeže. Většina ORP dále zajišťuje divadlo, muzeum, výstavní prostory, kino, koncertní sál, kulturní dům, multifunkční zařízení pro kulturní i sportovní akce a kulturní památky, ve kterých probíhá kulturní program. Naopak velmi málo ORP zajišťuje hudební klub (13 %), spolkový dům a sokolovnu (27 %).

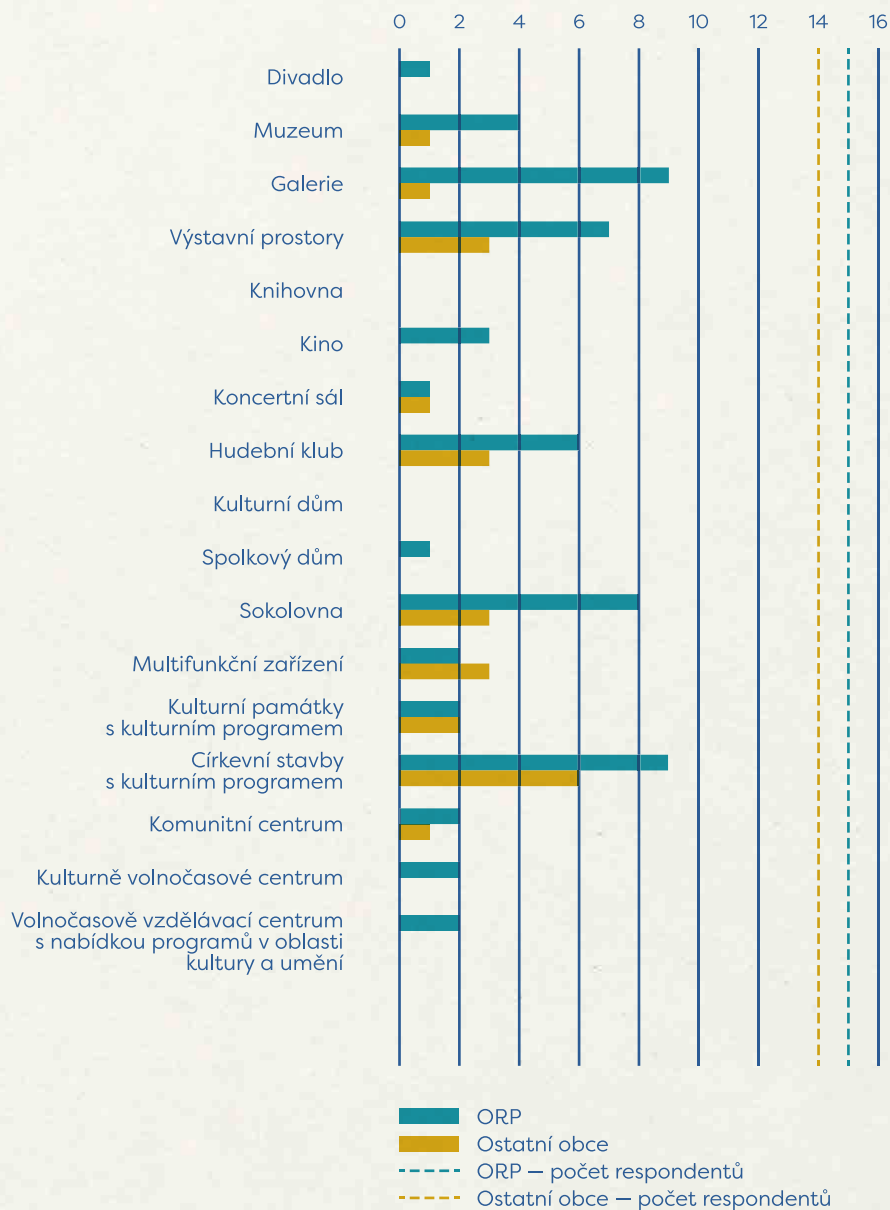
Soukromý sektor zajišťuje zhruba v 50 % ORP provoz galerií, výstavních prostor, sokoloven a církevních staveb, ve kterých probíhá kulturní program. U ostatních obcí je počet kulturních zařízení, která zajišťuje soukromý sektor, nižší. Nejčastěji zajišťuje provoz církevních staveb, ve kterých probíhá kulturní program (u 42 % respondentů), a dále pak galerie, hudební kluby, sokolovny a multifunkční zařízení (ve 21 % ostatních obcí). Soukromý sektor v žádné z obcí nezajišťuje knihovnu ani kulturní dům.



Počet kulturních zařízení v KHK zajišťovaných obcemi dle dotazníkového šetření (2020)

Zdroj dat: Dotazníkové šetření mezi obcemi (březen 2020)





Počet kulturních zařízení v KHK zajišťovaných soukromým sektorem dle dotazníkového šetření (2020)

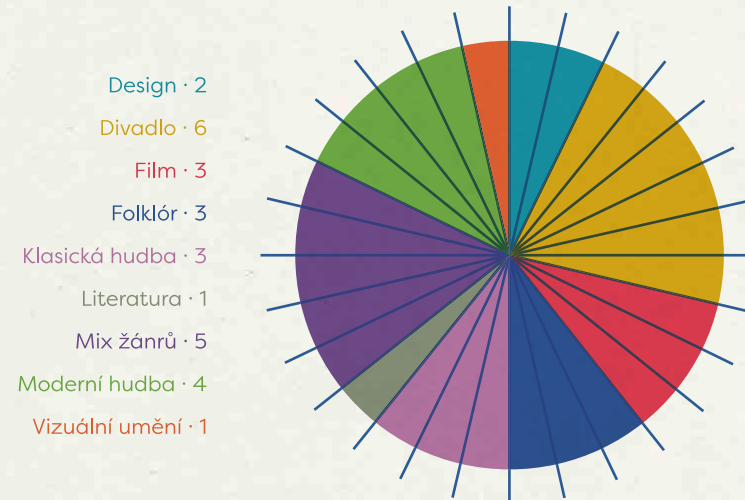
Zdroj dat: Dotazníkové šetření mezi obcemi (březen 2020)

Jako zřizovatel kulturní infrastruktury dominuje veřejný sektor, zařízení, jejichž častějším zřizovatelem je soukromý sektor, jsou pouze hudební kluby, církevní zařízení s kulturním programem a sokolovny.

Všechny obce s rozšířenou působností zřizují domy dětí a mládeže, ZUŠ a knihovny. Většina ORP také zajišťuje kina, muzea, kulturní domy, výstavní sítě a kulturní památky, ve kterých probíhá kulturní program. Menší obce nejčastěji zajišťují knihovny a základní umělecké školy, důležitou roli v nich hrají církevní zařízení, ve kterých probíhá kulturní program.

### 1.2.3 • Kulturní kalendář

Dal by se vytisknout, pověsit na zeď a kromě jednoho měsíce v roce by se podle něj dalo stále někam vyrážet za kulturou. Pokud v něčem Královéhradecký kraj dominuje, jsou to živé kulturní akce. Téměř každý týden se můžete vydat na prvotřídní festival, na kterém pracují nadšenci z celého kraje. Jejich práce náš kraj neuvěřitelně obohacuje a jejich podpora je pro nás ctí. Tabulku, kterou vidíte jako první, doplňují následující grafy, které ukazují zaměření i rok vzniku mapovaných akcí.



Zastoupení jednotlivých žánrů mezi akcemi opakujícího se kulturního kalendáře pravidelně podporovanými v programových dotacích, nebo tzv. trvalých záštitách v oblasti kultury (2019)

Zdroj dat: KHK



Královéhradecký kraj podporuje tři čtvrtiny (20 z 28) významných akcí pravidelně se opakujícího kulturního kalendáře pomocí tzv. záštit (víceletých dotací) (• oranžová) i programových dotací. Podporovány nejsou (bílá) velké hudební festivaly (celkem 5). Dalších 8 akcí je podporováno jednoletými dotacemi (• žlutá). 28 z 41 akcí se koná v červnu až srpnu. Královéhradecký kraj podporuje v opakujícím se kulturním kalendáři rozmanité žánry, nejvíce akcí je podpořeno z oblasti divadla, naopak z oblasti moderní hudby je většina akcí nezávislých na krajské podpoře. Největší rozdíl mezi počtem podporovaných akcí v jednotlivých žánrech je v oblasti současné hudby. Významných festivalů moderní hudby se v KHK koná 11, podporované jsou však pouze 4.

Nejvíce významných festivalů moderní hudby vzniklo v 90. letech minulého století. Významné divadelní festivaly pak vznikaly v 90. a nulových letech, kdy se také v kraji objevily dosud existující významné akce v oblasti vážné hudby. Významnější akce vzniklé po roce 2011 zatím nejsou součástí podpory v dotačních nástrojích KHK.

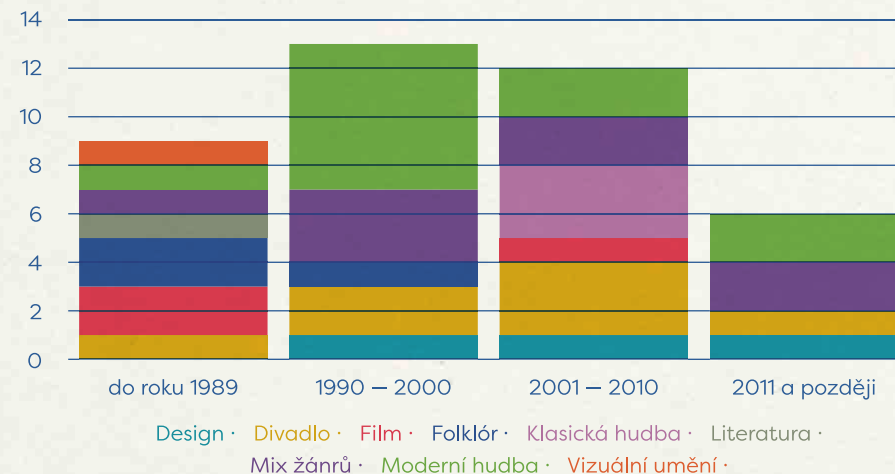
### 1.3 • Hodnocení kulturního prostředí jejími hráči

V březnu 2019 jsme oslovili 796 kulturních hráčů Královéhradeckého kraje napříč obory. Osloveni byli aktéři v oblasti kultury, kulturního dědictví a památkové péče. Přes e-mail jsme odeslali adresně dotazník, který byl vložen na čerstvé stránky projektu přípravy strategie, které jsme nazvali prokreativitu.cz. Tam mohli dotazník vyplnit i další aktéři, kteří nebyli osloveni napřímo.

Dotazník zahrnoval celkem 43 otázek a byl rozdělen do několika tematických oddílů. Podkladem pro hodnocení kulturní nabídky a úrovně památkové péče v území byla série 10 otázek, kde respondenti hodnotili vybavenost území správního obvodu obce s rozšířenou působností (SO ORP), kde působí, škálou známek 1-5 jako ve škole.

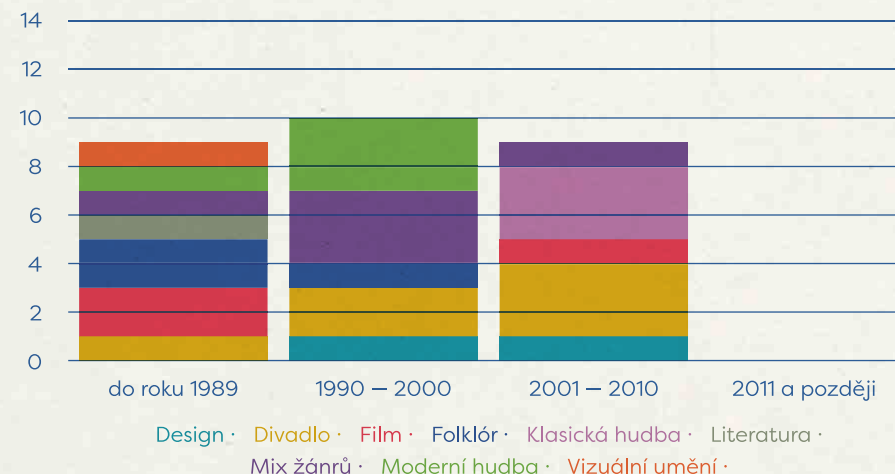
Ze známek v rámci těchto dvou kategorií byl pro daný region vždy vypočítán aritmetický průměr. Ve všech ORP odpovědělo statisticky relevantní množství aktérů s výjimkou ORP Kostelec nad Orlicí, kde odpověděli pouze dva aktéři (shodou okolností velmi negativně). K této skutečnosti je třeba přihlídnout při porovnávání hodnocení jednotlivých regionů.

Máme radost a tímto ještě jednou děkujeme všem aktérům, kteří nebyli a poctivě dotazník vyplnili. Sešlo se 205 formulářů a dohromady daly velmi zajímavé výsledky pohledu na kulturu od lidí, kteří ji tvoří.



Akce opakujícího se kulturního kalendáře dle žánru a doby vzniku (2019)

Zdroj: KHK



Akce opakujícího se kulturního kalendáře dle žánru a doby vzniku pravidelně podporované v programových dotacích, nebo tzv. trvalých záštitách KHK (2019)

Zdroj: KHK

### 1.3.1 • Kultura versus socioekonomické parametry

V následující tabulce najdete komplexní souhrn hodnocení kulturních aktérů (druhý a třetí sloupec zleva), který je zprůměrován ze známkování jako ve škole (1 nejlepší, 5 nejhorší). Do souvislosti jsou pak přidány další tři sloupce vpravo, které dávají do kontextu objektivní demografický, ekonomický a sociální stav daného ORP (0 nejhorší, 100 nejlepší).

SO ORP	Hodnocení stavu kulturní nabídky a infrastruktury	Hodnocení přístupnosti a péče o kulturní a architektonické dědictví	Srovnávací klasifikace demografická dimenze	Srovnávací klasifikace ekonomická dimenze	Srovnávací klasifikace sociální dimenze
Broumov	2,4	2,2	13	3	37
Dobruška	2,5	2,4	78	50	87
Dvůr Králové nad Labem	3,4	2,4	29	42	27
Hořice	2,9	1,8	48	52	49
Hradec Králové	2,5	2,3	63	65	72
Jaroměř	2,7	1,9	86	36	29
Jičín	2,7	2,4	83	59	59
Kostelec nad Orlicí	4,4	4,0	61	48	38
Náchod	2,7	2,3	46	56	51
Nová Paka	3,0	2,3	46	60	59
Nové Město nad Metují	3,3	2,8	39	47	51
Nový Bydžov	1,9	2,0	60	39	48
Rychnov nad Kněžnou	3,0	2,7	86	51	64
Trutnov	2,4	1,8	51	74	36
Vrchlabí	2,3	2,1	58	95	49

Hodnocení parametrů kultury a socioekonomických dimenzí v jednotlivých ORP Královéhradeckého kraje

Zdroj: Vlastní zpracování na základě dat ČSÚ a dotazníkového šetření mezi kulturními aktéry (březen 2020)

### 1.4 • Závěr

Shrnutí jsme pro vás nejen to, co najdete výše v této zkrácené verzi strategie, ale co obecně vyplynulo z dotazníkových šetření i mapování dat. Jelikož se jedná o zajímavé závěry, nedivili bychom se, pokud byste pocítili potřebu si je dále vyhledat a chtěli nahlédnout do plného znění Strategie kultury a památkové péče. Tu najdete na stránkách [www.prokreativitu.cz](http://www.prokreativitu.cz).

#### 1.4.1 • Hlavní zjištění

- Přístupnost a péče o kulturní a architektonické dědictví je ve většině případů hodnocena lépe než stav kulturní nabídky a infrastruktury.
- Hodnocení kulturních aspektů nekoresponduje se socioekonomickými zjištěními – v postiženějších regionech je často hodnocení poměrně pozitivní.
- Regiony, kde je kultura hodnocena pozitivně, jsou regiony s intenzivním cestovním ruchem.
- ORP Hradec Králové je z hlediska kultury hodnocen spíše průměrně navzdory jeho roli centra kraje a přirozeně široké nabídce.
- Sociálně stabilní regiony vykazují ve vzájemném srovnání poměrně široké rozpětí hodnocení kultury, stěžejní roli zde hrají pravděpodobně jiné faktory.
- Ekonomicky slabé regiony vykazují spíše relativně pozitivní hodnocení kultury s výjimkou ORP Dvůr Králové nad Labem.
- Demograficky příznivější regiony vykazují spíše relativně pozitivní hodnocení kultury s výjimkou ORP Rychnov nad Kněžnou.
- Ve správních obvodech bývalých okresních měst je kultura hodnocena zpravidla lépe než v ostatních regionech.
- ORP Kostelec nad Orlicí nemůže být zařazen do srovnání, neboť zde odpověděli pouze dva respondenti, oba zde navíc hodnotili kulturu velmi negativně.
- Největší disproporce v hodnocení stavu kulturní nabídky a infrastruktury (negativní) a péče o kulturní a architektonické dědictví (pozitivní) je u ORP Hořice, Jaroměř a Dvůr Králové nad Labem.
- Pozitivněji hodnotí aktéři stav kulturní nabídky a infrastruktury oproti péči o kulturní a architektonické dědictví pouze v ORP Nový Bydžov.

### 1.4.2 • Shrnutí

Náš kraj jako celek nevykazuje v porovnání s ostatními kraji nijak mimořádných hodnot. Jediným ukazatelem, ve kterém vyčníváme, je demografie, neboť patříme k nejstarším regionům naší republiky. V rámci samotného kraje jsou výkyvy patrné v regionu Broumov, Dvůr Králové nad Labem a Jaroměř. Je celkem překvapivé, že z pohledu insiderů je například Hradec Králové jako krajská metropole hodnocen v podstatě průměrně jako ostatní regiony. Každý kout má ale svá specifika, jejichž zahrnutí a popsání není naplno možné v rozsahu naší strategie. Pokud vás předchozí i následující informace zaujaly natolik, že se rozhodnete se o nich přesvědčit na vlastní kůži, jste vřele vítáni. Putování za kulturou po našem kraji výrazně doporučujeme, určitě objevíte spoustu dalších zjištění, která na těchto stránkách nenajdete.

### Poznámky:

.....

.....

.....

.....

.....

.....

.....

.....

.....

.....

.....

.....

.....

.....

.....

.....

.....

.....

.....

.....

.....

.....

.....

Profil kraje je 1. kapitolou analytické části  
Strategie kultury a památkové péče 2022–2030,  
která byla zpracována pracovníky KÚ KHK v letech 2020–2021.

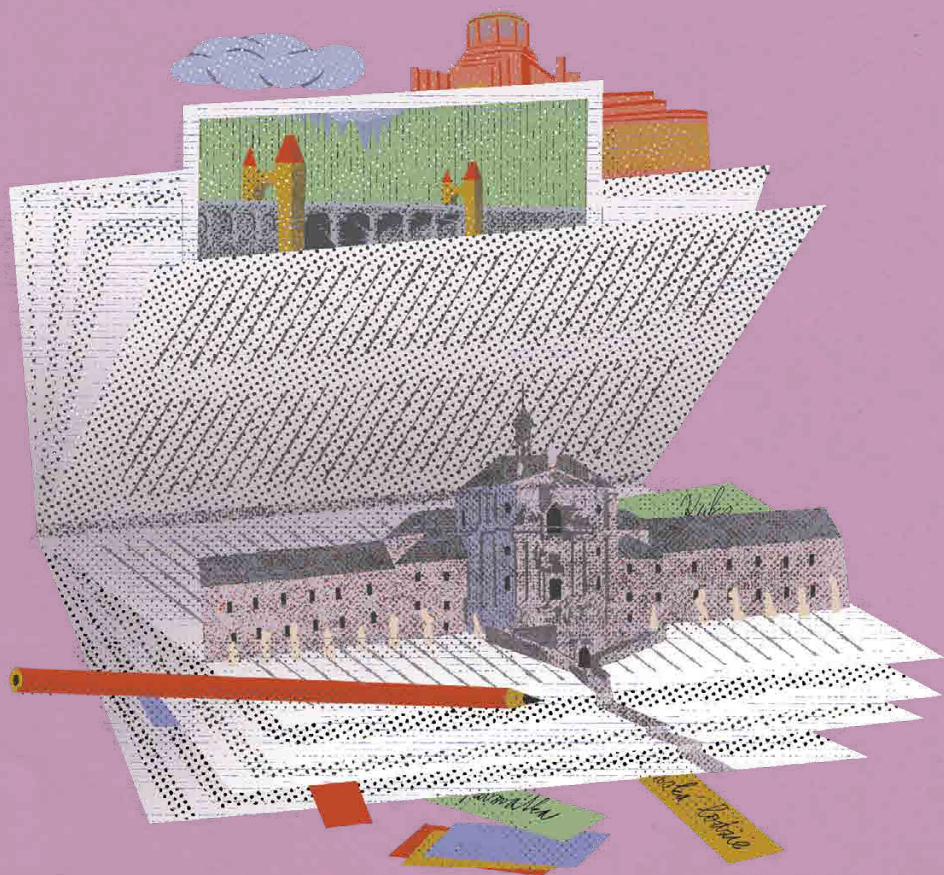
Kompletní analýzu a výsledný dokument Strategie kultury  
a památkové péče 2022–2030 naleznete na webu

[www.prokreativitu.cz](http://www.prokreativitu.cz)



Strategie kultury a památkové péče 2022–2030

# Kultura ve strategických dokumentech



Analytická část

Strategie kultury a památkové péče 2022–2030

# Kultura ve strategických dokumentech

## 2



Analytická část



**Jsme součástí  
České republiky,  
Evropy  
a celého světa!**



**Cílem této strategie bylo a je být sebevědomou a živou součástí celku, kterému říkáme svět. Právě proto je nesmírně důležité vytvořit tento dokument samostatně, ale naopak v návaznosti a propojenosti s dalšími dokumenty, které se toho našeho dotýkají. Můžeme si to představit jako takové puzzle, kde je tento náš krajský výstup dílkem, který navazuje a správně pasuje do mnoha dílků dalších, a především – vytváří společně jeden pěkný celek, který dává smysl.**

**Proto jsme v rámci zpracování analytické části prošli strategické dokumenty na celoevropské, celostátní, krajské i oblastní úrovni. Jsou to následující:**

### **Evropské dokumenty:**

- Nová evropská agenda pro kulturu (European Agenda for Culture)
- Pracovní plán pro kulturu (2019–2022) (Work Plan for Culture)
- Kultura ve městech a regionech (Culture in cities and regions)

### **Celostátní dokumenty:**

- Státní kulturní politika pro období 2015–2020
- Teze státní kulturní politiky pro období 2021–2025

### **Krajské dokumenty:**

#### **OBECNÉ**

- Strategie rozvoje Královéhradeckého kraje 2014–2020 a Strategie rozvoje Královéhradeckého kraje 2021–2027
- Program rozvoje Královéhradeckého kraje 2017–2020
- Dotační strategie Královéhradeckého kraje 2017–2020
- Strategie investičních příležitostí Královéhradeckého kraje 2020+

#### **PRO KULTURU**

- Program rozvoje příspěvkových organizací v oblasti kultury zřízovaných Královéhradeckým krajem na léta 2014–2020

- Koncepce rozvoje knihoven Královéhradeckého kraje na léta 2019–2023

#### **DALŠÍ TEMATICKÉ STRATEGICKÉ DOKUMENTY**

- Program rozvoje cestovního ruchu Královéhradeckého kraje pro období 2014–2020
- Koncepce Královéhradecký kraj Chytrý region 2020+
- Koncepce rodinné politiky Královéhradeckého kraje 2017–2020
- Strategie prevence sociálně nežádoucích jevů v Královéhradeckém kraji 2017–2021

- Strategie zaměstnanosti Královéhradeckého kraje 2019+

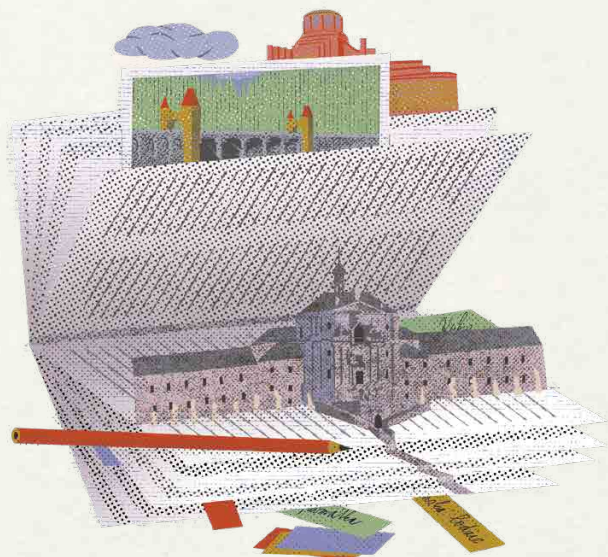
- Krajská příloha k Národní RIS3 strategii za Královéhradecký kraj 2018–2022

#### **HRADECKO-PARDUBICKÁ AGLOMERACE**

- Strategie integrované územní investice Hradecko-pardubické aglomerace ITI 2014–2020

### **Oblastní dokumenty**

- Sdružení a agentury s účastí samospráv
- Strategické plány místních akčních skupin (MAS)
- Strategie destinačních společností
- Kultura v rozvojových dokumentech obcí s rozšířenou působností



## 2 • TÉMA KULTURY VE STRATEGICKÝCH DOKUMENTECH

V této kapitole stručně uvádíme, které strategické klíčové dokumenty jsme v rámci analytické části prošli. Jedná se jak o vyšší správní i geopolitické celky (evropské dokumenty, státní kulturní politika), partnerské celky (krajské dokumenty), tak i nižší správní celky (strategické dokumenty ORP Královéhradeckého kraje)

V kompletním přehledu začínajícím na straně 6 jsme pro lepší čitelnost vyznačili dokumenty, které mají přímou vazbu na naši strategii.

To jsou právě ty dílky, které sousedí s tím naším.

Vnímáme náš kraj nejen jako součást naší krásné vlasti, ale i Evropy jako celku a jejích hodnot. Zároveň je kraj tvořen dílčími částmi, které díky své píli dávají dohromady to, čím je náš region jedinečný. Právě proto jsme se snažili tento úsek nezanedbat.

★ Odkaz na plné znění dokumentů najdete na webu [prokreativitu.cz](http://prokreativitu.cz).

### 2.1 • Evropské dokumenty

V rámci evropských dokumentů jsme prošli a navazovali na následující:

- Nová evropská agenda pro kulturu (European Agenda for Culture)
- Pracovní plán pro kulturu (2019–2022) (Work Plan for Culture)
- Kultura ve městech a regionech (Culture in cities and regions)

### 2.2 • Státní dokumenty

#### 2.2.1 • Státní kulturní politika pro období 2015–2020

Státní kulturní politika byla ministerstvem kultury zpracována pro období 2015–2020 (s výhledem do roku 2025). Víme, že naše strategie tento horizont překračuje, nicméně v době zpracování byl tento dokument výchozím bodem pro naši analytickou část.

Z celkového počtu několika desítek opatření v tomto dokumentu jsou ve vazbě na kraje pouze v šesti bodech, jejichž vyhodnocení o přínosu či realizaci si můžete dohledat v plném znění tohoto dokumentu na stránkách [www.prokreativitu.cz](http://www.prokreativitu.cz).

- Opatření 2.2.3 Podpora nových technologií do knihoven a paměťových institucí
- Opatření 5.1.5 Centrální portál knihoven
- Opatření 6.3.1 Rozvíjení modelu regionálních pracovišť pro péči o TLK
- Opatření 3.2.1 Podpora identifikace obyvatel s kulturními hodnotami kraje
- Opatření 3.2.2 Koordinované posilování ochrany kulturního dědictví v koncepčních dokumentech krajů
- Opatření 6.7.5 Funkční model kooperativního a víceletého financování rozkročeného mezi MK, kraje a obce

#### 2.2.2 • Teze státní kulturní politiky pro období 2021–2025

V době, kdy byla analytická část zpracována, byl dokument Teze státní kulturní politiky pro období 2021–2025 teprve ve fázi příprav. Jeho finální znění si však v současnosti můžete prohlédnout na [www.mkcr.cz/statni-kulturni-politika-69.html](http://www.mkcr.cz/statni-kulturni-politika-69.html)

### 2.3 • Krajské dokumenty

Nejdůležitější vazby vnímáme na další průřezové krajské strategické dokumenty. Aby vše zaklaplo, jak má, věnovali jsme právě těmto dokumentům zvýšenou pozornost a péči. Pro rychlou orientaci přinášíme

jejich soupis společně s hodnocením zastoupení kultury a doporučeními, jak s nimi, respektive s jejich nositeli, pracovat při uvažování o rozvoji kultury. Soupis například definuje přímou a nepřímou vazbu zkoumaných koncepcí na naši strategii. Růžově je pak označen název koncepcí, jejichž platnost skončila v roce 2020.

#### **LEGENDA K JEDNOTLIVÝM INFORMACÍM:**

- 1 » Smysl dokumentu a zastoupení kultury**
- 2 » Hodnocení zastoupení kultury**
- 3 » Jak se zjištěními pracovat ve vztahu k rozvoji kultury i ke vznikající strategii**

#### **KOMPLEXNÍ A PRŮŘEZOVÉ DOKUMENTY**

##### **Strategie rozvoje Královéhradeckého kraje 2014–2020**

- 1 »** Komplexní dokument zahrnující všechny oblasti rozvoje kraje.
- 2 »** Obecné, podrobnější popis obsahuje prováděcí dokument Program rozvoje.
- 3 »** Téma kultury bylo za účasti odboru zapracováno do nově vznikajícího strategického plánu (dále SP) na další období.

##### **Program rozvoje Královéhradeckého kraje 2017–2020**

- 1 »** Prováděcí dokument strategie. Kultura explicitně zastoupena ve Strategické oblasti 3 Veřejné služby a občanská společnost 1 cílem.
- 2 »** Rozvíjí oblast kultury samotné, implicitní je i vazba na cestovní ruch, marketing a mezinárodní spolupráci (skrze 3 další cíle).
- 3 »** Téma kultury bylo za účasti odboru zapracováno do nově vznikajícího SP na další období.

##### **Strategie rozvoje Královéhradeckého kraje 2021–2027 PŘÍMÁ VAZBA**

- 1 »** Nový komplexní strategický dokument. Kultura explicitně zastoupena ve dvou strategických prioritách. 1 Konkurenceschopný region a 2 Zdravá, stabilní a soudržná společnost.
- 2 »** Začíná operovat s pojmem kulturní a kreativní odvětví, které rozvíjí jako takové, zastoupení kultury explicitně rozšířeno i o pohled ekonomický, ten se již neomezuje pouze na oblast cestovního ruchu. Implicitně je kultura zastoupena v šesti dalších cílech. Sleduje aktuální trendy.

**3 »** Strategie kultury a památkové péče je sektorový strategický dokument úzce propojený se strategickým rozvojem kraje (dále SRK). Některé aktivity akčního plánu (dále AP) naší strategie budou / mohou být stejné s aktivitami AP SRK, tj. aktivity Strategie kultury a památkové péče se budou podílet na naplňování SRKu. Propojení dokumentů je třeba posilovat, stejně jako přítomnost řešení „skrze kulturu“ v dalších sektorových strategiích.

##### **Dotační strategie Královéhradeckého kraje 2017–2020 PŘÍMÁ VAZBA**

- 1 »** Dotační strategie je nástrojem realizace Programu rozvoje KHK.
- 2 »** Zahrnuje oblasti kulturního dědictví a profesionální i neprofesionální kultury. V přesahu do cestovního ruchu se kultury týká zlepšování a propagace turistických cílů.
- 3 »** Novou dotační strategii provázat se vznikající Strategii kultury a památkové péče v koordinaci s celkovou novou strategií kraje.

##### **Strategie investičních příležitostí Královéhradeckého kraje 2020+**

- 1 »** Účelem strategie je zvýšit zájem investorů o Královéhradecký kraj, nastavit systémový a koordinovaný přístup k investorům. S tématem kultury nepracuje.
- 2 »** Dokument neobsahuje cíle či opatření zaměřená na kulturu, významné protnutí však může nastat v rámci tématu brownfields – revitalizace nevyužívaných ploch.
- 3 »** O tzv. brownfields – územích, která prochází strukturální změnou využití – lze uvažovat optikou tzv. „kultury taženého rozvoje – Culture led development“. S tímto, který zpracovává dokument, je třeba prodiskutovat zařazení optiky kultury a budovat vztahy.

#### **STRATEGICKÉ DOKUMENTY PRO KULTURU**

##### **Program rozvoje příspěvkových organizací v oblasti kultury zřizovaných Královéhradeckým krajem na léta 2014–2020**

- 1 »** Dokument je určen k systematickému rozvoji podmínek pro kulturní organizace jak společných pro všechny, tak specifických pro jednotlivé oblasti kultury a instituce.
- 2 »** Program obsahuje opatření pro rozvoj institucí v oblastech spravovaných KHK, tedy muzeí, galerií, knihoven, hvězdáren a planetárií.
- 3 »** Program je vyhodnocen v rámci procesu mapování a analýzy vznikající strategie. Rozvoj příspěvkových organizací bude její součástí.

Je třeba balancovat míru detailu obsahu krajské strategie a koncepce jednotlivých institucí a společně s nimi promyslet vazby.

### **Koncepce rozvoje knihoven Královéhradeckého kraje na léta 2019–2023 PŘÍMÁ VAZBA**

**1 »** Materiál je programovým dokumentem a má sloužit jako nástroj plánování činnosti jednotlivých knihoven a jako nástroj koordinace a spolupráce mezi knihovnami v kraji.

**2 »** Obsahuje opatření rozvoje knihoven, jedná se o oborový dokument v oblasti kultury. Sleduje aktuální trendy v rozvoji knihoven.

**3 »** Obsah Koncepce rozvoje knihoven bude koordinován s obsahem krajské strategie. Měly by být také reflektovány provazby a vazby mezi koncepčním dokumentem krajské vědecké knihovny a koncepcí rozvoje knihoven v KHK.

### **DALŠÍ TÉMATICKÉ STRATEGICKÉ DOKUMENTY**

#### **Program rozvoje cestovního ruchu Královéhradeckého kraje pro období 2014–2020**

**1 »** Ukazuje základní orientaci politiky cestovního ruchu KHK, a to nejen s důrazem na efektivní rozvoj tohoto odvětví, ale i s ohledem na udržitelný rozvoj. Kulturu najdeme ve strategické oblasti 1 Infrastruktura cestovního ruchu a 2 Tvorba turistické nabídky a její propagace.

**2 »** Program obsahuje téma kultury spíše implicitně než explicitně. Výslovně se kultura vyskytuje v souvislosti s budováním, údržbou a rekonstrukcemi atraktivit.

**3 »** Při přípravě nové koncepce cestovního ruchu úzce spolupracovat a podnitit společně s kulturními organizacemi, hráči v oblasti kulturního dědictví i aktéry inovativní opatření, jejichž nositeli mohou být kulturní organizace a další kulturní aktéři. Posílit explicitní přítomnost tématu kultury a kulturního dědictví. Provázat se vznikající strategií.

#### **Koncepce Královéhradecký kraj – Chytrý region 2020+**

**1 »** Cílem strategie je pomáhat vytvářet optimální podmínky pro smysluplné zavádění chytrých technologií a chytrých přístupů v Královéhradeckém kraji.

**2 »** Operuje s pojmem e-kultura, zahrnuje zejména digitalizaci kulturního dědictví, 3D expozice a virtuální realitu.

**3 »** Domyslet návaznosti ve vztahu k výstupům koncepce kultury zejména v oblasti digitální prezentace a konzumace kultury návštěvníky (viz. výstupy ke konzumaci kultury v souvislosti s COVID 19). Promýšlet výstupy digitalizace ve vztahu k užitečnosti pro podnikání v kulturních a kreativních odvětvích a další.

#### **Koncepce rodinné politiky Královéhradeckého kraje 2017–2020**

**1 »** Cílem koncepce je zajistit kontinuitu podpory rodiny na regionální úrovni. Rodinná politika je politikou průřezovou.

**2 »** Kultura není v této koncepci explicitně přítomna, je však latentně obsažena v podpoře fungování zdravé rodiny, vytváření přátelského prostředí v rodině, aktivitách podporujících aktivní a zdravé stárnutí atd.

**3 »** Při tvorbě nové koncepce aktivně spolupracovat, promýšlet konkrétní aktivity a opatření, kterými se kultura může podílet na tématech rodinné politiky – propojovat společné uvažování zpracovatelských týmů.

#### **Strategie prevence sociálně nežádoucích jevů v Královéhradeckém kraji 2017–2021**

**1 »** Řeší tři oblasti: prevenci kriminality, oblast protidrogové politiky a oblast sociálně vyloučené lokality, resp. se zaměřuje na zmírňování sociálního vyloučení osob zde žijících. V minimální variantě strategie směřuje k udržení stávajícího stavu, optimálně k jeho zlepšení.

**2 »** Řešení problémů skrze nástroje v oblasti kultury není v této koncepci přítomno. Je obsažena pouze latentně jako doprovodný a průřezový atribut celé problematiky.

**3 »** Posílit explicitní přítomnost a promyslet možnosti spolupráce zřizovaných institucí i neziskových organizací v oblasti prevence. Propojovat společné uvažování zpracovatelských týmů koncepce kultury a strategie prevence.

#### **Strategie zaměstnanosti Královéhradeckého kraje 2019+**

**1 »** Koncepční dokument, ve kterém se orientuje další vývoj regionu v oblasti hospodářské a sociální ve vazbě na lidské zdroje a slouží jako nástroj pro aktivity Paktu zaměstnanosti Královéhradeckého kraje.

**2 »** Kultura není v této koncepci explicitně přítomna, je však částečně obsažena v opatření C.3.1 Možnosti pro aktivní stárnutí (podpora

aktivit zaměřených na aktivní a zdravý životní styl - kultura sport, specifické aktivity...).

**3 »** Seznámit se s uvažováním o rozvoji zaměstnanosti v regionu. Diskusí s týmem, který strategii připravoval, i s aktéry, kteří se věnují jejímu naplňování, vnést téma pracovních příležitostí v oblasti kulturních a kreativních odvětví v Královéhradeckém kraji. Promyslet vazby se vznikající strategií.

### **Krajská příloha k Národní RIS3 strategii za Královéhradecký kraj 2018–2022**

**1 »** Je tematickým koncepčním dokumentem Královéhradeckého kraje pro oblast vědy, výzkumu, vývoje, inovací a podnikání. Zvolené oblasti: výroba dopravních prostředků a jejich komponent, strojírenství a investiční celky, nové textilní materiály pro nové multidisciplinární aplikace, elektronika, optoelektronika, optika, elektrotechnika a IT, léčiva, zdravotnické prostředky a lékařská péče.

**2 »** Z výčtu je zřejmé, že kulturní subjekty, resp. subjekty kulturních a kreativních odvětví (dále KKO), nespádají do progresivních oborů Královéhradeckého kraje. Může docházet k částečným synergím, kdy subjekty působící v rámci progresivních oborů mají jako jednu ze svých činností vytváření kulturního obsahu a jeho aplikaci v rámci svých produktů. O subjektech KKO je uvažováno jako o partnerech kreativního marketingu subjektů zahrnutých odvětví.

**3 »** Blíže se seznámit s uvažováním RIS3 a promyslet možné vazby se vznikající novou RIS strategií. Domyslet posilování kapacit lokálních hráčů KKO tak, aby mohli být partnery regionálních inovačních subjektů, např. v oblasti marketingu. Skrze mapování KKO posílit znalost tohoto sektoru a vytvořit tak lepší podmínky pro identifikaci inovačního potenciálu v případě KKO samotných. Zjištění aplikovat v rámci aktualizace RIS3.

### **STRATEGIE HRADECKO-PARDUBICKÉ AGLOMERACE**

#### **Strategie integrované územní investice Hradecko-pardubické aglomerace ITI 2014–2020**

**1 »** Dokument pro realizaci klíčových integrovaných územních investic v této metropolitní oblasti, které řeší problémy daného území financovatelné z Evropských strukturálních a investičních fondů (ESIF). Kultura je zastoupena skrze strategický cíl 2 Chytrá a kreativní aglomerace,

specifický cíl 2.3 Rozvinout kulturní a kreativní oblast, opatření 2.3.1 Paměťové instituce a kulturní památky. Představuje inovativní přístup k investičním záměrům v oblasti kultury, který sleduje aktuální trendy.

**2 »** Kulturu v cíli 2 Chytrá a kreativní aglomerace obsahuje zejména investice do rozvoje paměťových institucí v území, jak do budov, tak do digitalizace sbírek, do atraktivity obsahu pro všechny skupiny návštěvníků. Podporuje také rozvoj institucí jako center interakce s podnikatelskou sférou v oblasti KKO a centra sociální interakce. Za město Hradec Králové obsahuje především projekt revitalizace bývalých kasáren na depozitář muzea s intencí propojení s kreativním centrem.

**3 »** Intenzivně spolupracovat na tvorbě právě vznikající nové ITI strategie. Spolupracovat na vyhodnocení realizací stávajících opatření z hlediska toho, co bylo a nebylo funkční a nastavit nová opatření na základě poučení z předchozího realizačního období.

Pracovat na intenzivním propojení velkých revitalizačních projektů pro krajské instituce s živým prostorem města a vytvářením aktivních prostorových i institucionálních podmínek pro spolupráci velkých institucí a malých subjektů KKO.

Posilovat znalostní kapacity Odboru kultury, památkové péče a cestovního ruchu v oblasti rozvoje území, aby se stal aktivním partnerem v kreativním přemýšlení o rozvoji území skrze investice do kulturní infrastruktury.

### **STRATEGICKÉ PLÁNY SDRUŽENÍ A AGENTUR S ÚČASTÍ SAMOSPRÁV OPERUJÍCÍCH V KRÁLOVÉHRADECKÉM KRAJI**

#### **Strategické plány místních akčních skupin (MAS)**

**1 »** Strategické plány MAS se věnují rozvoji území, ve kterém MAS operuje, a tématům, která jsou pro MAS vymezena z titulu jejich role, i dotačními prostředky, které mohou čerpat.

**2 »** Téma kultury napříč strategiemi MAS figuruje dle jistého opakujícího se schématu a nehraje zde nikterak zásadní či inovativní roli. Jedná se o velmi obecně uchopenou podporu místních tradic, obvykle ve vazbě na cestovní ruch; opravu či údržbu drobných památek, případně podporu komunitního života na venkově v širším funkčním kontextu.

**3 »** Odbor kultury a památkové péče může posilovat know-how a inovační představitivost MAS ve vztahu ke kulturně-komunitnímu rozvoji a posilování identity míst.

### **Strategie destinačních společností**

**2 »** Jako v případě místních akčních skupin se téma kultury opakuje v podobném schématu: podpora a propagace kulturního dědictví v kontextu jeho potenciálu pro cestovní ruch – často poměrně vágní formulací. Proto platí totéž, co u MAS – subjekty si jsou vědomy role kultury pro místní rozvoj, avšak nepřicházejí s ničím zásadním či inovativním, co by vnášelo nový diskurz do podpory rozvoje kultury regionu.

**3 »** Odbor kultury a památkové péče může posilovat know-how a inovační představitivost destinačních agentur ve vztahu k inovativním produktům s kulturním a kreativním obsahem. Propojovat hráče v oblasti kulturních a kreativních odvětvích a cestovního ruchu a posilovat fantazii spojenou se značkou kraje i destinací v oblasti kultury a kulturního dědictví.

### **Kultura v rozvojových dokumentech obcí s rozšířenou působností**

**1 »** Kulturu jako samostatnou část oficiálního strategického dokumentu zařadila většina měst. Pod cestovní ruch kulturu a památkovou péči zařazují 2/3 ORP. Jako nástroj pro zkvalitňování života v obci kulturu řadí též 2/3 ORP.

**2 »** 7 z 15 ORP ve svých plánech a opatřeních uvedlo, že jejich město potřebuje nový prostor pro konání kulturních akcí, nebo takový prostor rekonstruovat či přizpůsobit současným potřebám komunity. 6 z 15 ORP se ve svých opatřeních vztahuje k rozvoji propagace a 5 z 15 si dalo za úkol budování komunity a užší propojení spolků, kulturních aktérů a neziskových organizací.

**3 »** Odbor kultury a památkové péče může posilovat know-how v oblasti metodiky kulturního plánování, podporovat datovou znalost o území, vědomí významu kultury jako strategického rozvojového tématu v obcích a inovační kapacity obcí. Propojovat samosprávy a vytvářet příležitosti ke vzájemné inspiraci. Uvažovat o nástrojích podpory, které naváží na zjištění analýzy.

## **2.4 • Dokumenty ORP**

Oficiální strategické dokumenty obcí s rozšířenou působností v Královéhradeckém kraji jsou základním zdrojem informací, které strukturovaně přináší orientační vhled do situace v oblasti kultury a památkové péče v dané lokalitě a do způsobu uvažování obce. Ve většině případů jsou obě témata zařazena do obecné městské strategie či programového prohlášení rady města. Jedinou výjimkou je pak krajské město Hradec Králové, které disponuje samostatnou Konceptí kultury Statutárního města Hradec Králové (pozn. v roce 2022 je tento dokument aktualizován).

Srovnáním dokumentů jsme získali obecný přehled přístupu ke kultuře a památkové péči v dané lokalitě z veřejně dostupných oficiálních dokumentů měst. Slouží k rychlé orientaci uchopení kultury jednotlivých ORP v rámci celého Královéhradeckého kraje.

Výjimku tvoří v tomto případě město Jaroměř, které v době zpracování tohoto dokumentu nedisponuje žádným strategickým dokumentem, který by obsahoval oblast kultury a památkové péče. Data obce proto jsou do souhrnného součtu započítána jako negativní odpověď.

### **2.4.1 • Hlavní závěry vyplývající z mapování dokumentů ORP**

Strukturované srovnání strategických dokumentů jednotlivých ORP KHK nám přináší přehled témat, která jsou v jednotlivých oblastech palčivá. Se třemi z nich se u jednotlivých ORP setkáváme opakovaně.

- 7 z 15 ORP ve svých plánech a opatřeních uvedlo, že jejich město potřebuje nový prostor pro konání kulturních akcí, nebo takový prostor rekonstruovat či přizpůsobit současným potřebám komunity.
- 6 z 15 ORP se ve svých opatřeních vztahuje k rozvoji propagace.
- 5 z 15 si dalo za úkol budování komunity a užší propojení spolků, kulturních aktérů a neziskových organizací.

Z výčtu 15 ORP se vyjímají především 3 – Hradec Králové, Jičín a Trutnov. Z dostupných dokumentů je patrné, že tyto 3 obce mají svou kulturní infrastrukturu z velké části vybudovanou. Jejich další plány jsou tedy nadstavbové. U každého však můžeme pozorovat vývoj jiným směrem. Hradec Králové se z velké části ve svém strategickém dokumentu věnuje akcím a festivalům či budování komunity. Jičín se orientuje na rozvoj živé kultury a plány Trutnova směřují spíše cestou propagace a marketingu.

## 2.5. • Závěr

Pokud bychom chtěli formulovat globální závěry a doporučení, která vyplývají z mapování pro další strategické uvažování o kultuře v Královéhradeckém kraji, lze říci následující:

### 2.5.1. Hlavní zjištění

- 1** Nový střešní strategický dokument kraje vznikající na období 2022–2030 obsahuje témata kultury v souladu se současnými trendy. Vznikají strategie a téma kultury v nich má oporu jak v konkrétních cílech zaměřených na kulturu a kulturní dědictví, tak průřezově.
- 2** Oproti tomu dílčí dokumenty, ke kterým ale většinou mají jejich správci a realizátoři bližší vztah, téma kultury explicitně jako nástroj řešení problémů nevyužívají.
- 3** Slepým místem je také Strategie investičních příležitostí Královéhradeckého kraje 2020+, která s potenciálem kultury a kulturního dědictví nepracuje ani jako s komponentou rozvoje území, která prochází strukturální změnou (brownfields), ani jako se součástí marketingu kraje.
- 4** Obsah Strategie integrované územní investice Hradecko-pardubické aglomerace ITI 2014–2020 představuje velmi progresivní přístup k rozvoji kulturní infrastruktury i paměťových institucí. Do strategie kraje se progresivnější pojetí dostává až o 5 let později.
- 5** Jak strategické dokumenty místních akčních skupin, tak destinačních společností s kulturou v duchu smyslu své činnosti počítají, ale nepřinášejí inovace ani významně nesledují současné trendy. Oba typy koncepcí pracují s podobnými schémata napříč jejich nositeli.
- 6** Oproti tomu se strategie obcí s rozšířenou působností více liší a je z nich více patrná dynamika uvažování o kultuře a kulturním dědictví v jednotlivých obcích v závislosti na konkrétních kulturních zdrojích v obcích.

### 2.5.1. • Návrhy řešení

- **1:** Odbor kultury a památkové péče ve spolupráci s Centrem investic, rozvoje a inovací (dále CIRI) popíše konkrétní synergie a vazby vznikající strategie a celkové strategie kraje.
- **2:** Odbor kultury a památkové péče může, zejména u koncepcí, které budou vytvářeny nově, hrát aktivní roli v budování povědomí o přesazích kultury a propojovat aktéry uvnitř úřadu i mimo něj.
- **3:** Odbor kultury a památkové péče může posilovat své kapacity a know-how tak, aby se stal partnerem pro diskusi o rozvoji území, vybudovat datovou základnu, komunikovat ji s příslušnými partnery uvnitř krajského úřadu, která jeho roli posílí.
- **4:** Odbor kultury a památkové péče může aktivně sdílet nabyté know-how a zkušenosti z tvorby krajské strategie kultury při tvorbě strategie ITI posilovat propojení projektů kraje a města a přinášet komplexní pohled na krajské investice do kulturní infrastruktury a rozvoj města ve spolupráci s experty na rozvoj území jak z krajského úřadu, tak z Magistrátu města Hradec Králové.
- **5:** Odbor kultury a památkové péče v diskusi s kulturními hráči může podporovat inovace a propojování aktérů.
- **6:** Odbor kultury a památkové péče zde může pomoci podporovat vzájemnou inspiraci mezi obcemi i metodiku rozvoje kultury v souladu se současnými trendy.

## Poznámky:

.....

.....

.....

.....

.....

.....

.....

.....

.....

.....

.....

.....

.....

.....

.....

.....

.....

.....

.....

.....

.....

.....



Kultura ve strategických dokumentech je 2. kapitolou analytické části  
Strategie kultury a památkové péče 2022–2030,  
která byla zpracována pracovníky KÚ KHK v letech 2020–2021.

Kompletní analýzu a výsledný dokument Strategie kultury  
a památkové péče 2022–2030 naleznete na webu

[www.prokreativitu.cz](http://www.prokreativitu.cz)



Strategie kultury a památkové péče 2022–2030

# Financování kultury



Analytická část

# Financování kultury

# 3

## Královéhradecký kraj zřizuje na úseku kultury celkem 10 příspěvkových organizací:

- Galerie moderního umění v Hradci Králové •••
- Galerie výtvarného umění v Náchodě •••
- Muzeum východních Čech v Hradci Králové •••
- Studijní a vědecká knihovna v Hradci Králové •••
- Centrum uměleckých aktivit Hradec Králové •••
- Hvězdárna a planetárium v Hradci Králové •••
- Hvězdárna v Úpici •••
- Regionální muzeum a galerie v Jičíně •••
- Muzeum Náchodska •••
- Muzeum a galerie Orlických hor v Rychnově nad Kněžnou •••

## Královéhradecký kraj je na úseku kultury spoluzakladatelem čtyř obecně prospěšných společností:

- Klicperovo divadlo Hradec Králové •••
- Divadlo Drak a Mezinárodní institut figurálního divadla •••
- Filharmonie Hradec Králové •••
- Archeopark Věstary •••

•••  
Největší výdaje v oblasti kultury směřují do odvětví činnosti muzeí a galerií (45,6 %), následně do oblastí činnosti knihovnických (31,1 %) a ostatních záležitostí kultury (11,1 %), kam patří činnosti hvězdáren a ostatních specifických institucí, např. Centra uměleckých aktivit.

•••  
Celkové výdaje na kulturu v rozpočtu Královéhradeckého kraje v sledovaném období 2008–2018 mají rostoucí trend, nejvyšší výdaje na kulturu vynaložil kraj v roce 2015 – kvůli velkým investičním výdajům na rekonstrukci Galerie moderního umění v Hradci Králové.

•••  
Důležitou roli ovlivňující hospodaření příspěvkových organizací hraje lokalizace – organizace se sídlem v krajském městě dosahují nejlepších hospodářských výsledků a vysoké návštěvnosti (Galerie moderního umění v HK, Muzeum východních Čech v HK, Studijní a vědecká knihovna v HK, Hvězdárna a planetárium v HK); naopak některé organizace se mohou potýkat s odlehlou lokalizací od center měst (Galerie výtvarného umění v Náchodě, Hvězdárna v Úpici).

•••  
Hlavním nástrojem pro podporu nezřizovaných subjektů je Dotační fond Královéhradeckého kraje, který má v průměru za sledované období 2011–2019 rostoucí trend vložených prostředků.

•••  
Největší množství prostředků dotačního fondu Královéhradeckého kraje v oblasti kultury je alokováno do dotačních programů památkové péče; do dotačních programů kultury je to podstatně méně.

•••  
Největší část výdajů z rozpočtu Královéhradeckého kraje v roce 2018 byla dle okresů lokalizována v okrese Hradec Králové (67,8 %) a okrese Náchod (10,2 %); nejmenší část výdajů v roce 2018 byla dle okresů lokalizována v okrese Trutnov (6,0 %).

•••  
Z celkových výdajů na kulturu v přepočtu na jednoho obyvatele je nejvíce prostředků lokalizováno v okrese Jičín, Hradec Králové a Trutnov; nejméně prostředků na kulturu je v přepočtu na obyvatele lokalizováno v okresech Náchod a Rychnov nad Kněžnou.

•••

### 3 • ANALÝZA FINANCOVÁNÍ KULTURY KHK

V této kapitole se podíváme na to, jaká je situace s financováním kultury u nás v Královéhradeckém kraji v době zpracování této strategie. Náš kraj je na kulturu, památky, skvělé projekty i šikovné lidi bohatý. Je proto potřeba se na finanční analýzu obzvláště pečlivě podívat a zhodnotit, jak by rozdělování financí mělo vypadat do budoucna. V této zkrácené verzi jsme pro vás vybrali jen ukázkou, která podle nás bude dávat smysl.

#### Analýza financování Královéhradeckého kraje je zpracována do čtyř hlavních kapitol:

- Výdaje na kulturu Královéhradeckého kraje
- Hospodaření příspěvkových organizací a obecně prospěšných společností Královéhradeckého kraje
- Financování nástrojů podpory nezřizovaných organizací
- Financování území

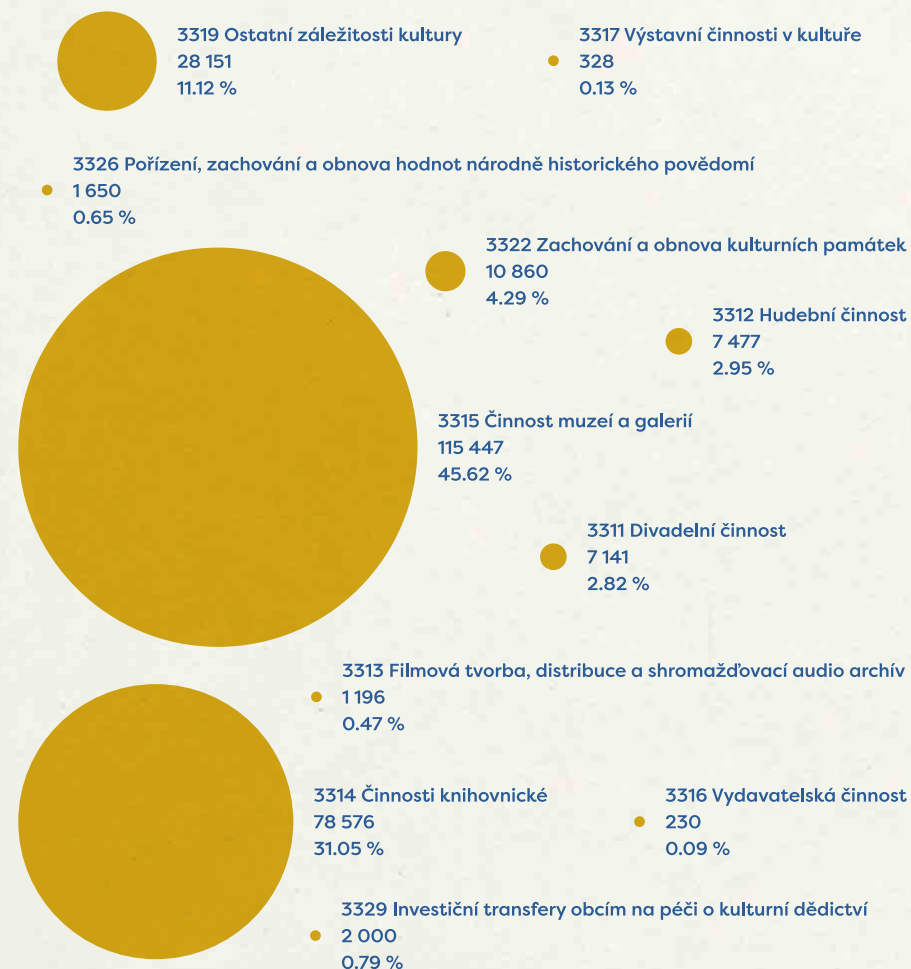
#### 3.1. • Výdaje na kulturu Královéhradeckého kraje

Kapitola se zabývá analýzou rozpočtu Královéhradeckého kraje od roku 2008–2018 a jeho výdajů na kulturu a jejich poměrem k ostatním výdajům v kraji.

V této kapitole najdete rozdělení rozpočtového plnění podle oblasti kultury, do které finance putují, trend vývoje rozpočtu, součinnost Ministerstva kultury ČR na území našeho kraje či porovnání s dalšími (srovnatelnými) kraji. Dat a jejich analýz je samozřejmě mnohem více a uvádějí následující grafy do širšího kontextu.

#### 3.1.1. • Alokace dle jednotlivých paragrafů rozpočtového členění na kulturu

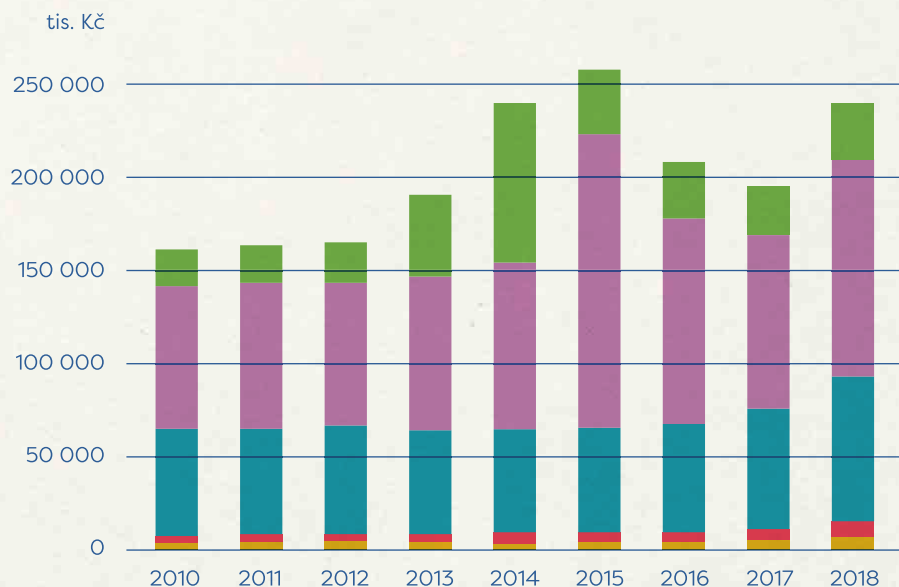
Graf zobrazuje rozčlenění výdajů do oblasti kultury Královéhradeckého kraje (oddíl 33 rozpočtové skladby) na jednotlivé položky včetně procentuálního vyjádření. Nejvíce výdajů Královéhradeckého kraje v oblasti kultury je vynakládáno na činnost muzeí a galerií a na knihovnické činnosti. Poměrně velká část výdajů směřuje také dle odvětvového členění na položku „Ostatní záležitosti kultury“, kam patří například činnost hvězdáren, činnost Centra uměleckých aktivit apod.



Struktura výdajů Královéhradeckého kraje do oblasti kultury (oddíl 33 rozpočtové skladby) v roce 2018 (v tis. Kč)

Zdroj: Rozbor hospodaření Královéhradeckého kraje v roce 2018; APR 02/2020

### 3.1.2. • Trend vývoje rozpočtu za období 2008–2018



Ostatní záležitosti kultury · Výstavní činnost v kultuře  
 Vydavatelská činnost · Činnosti muzeí a galerií · Činnosti knihovnické  
 Filmová hudba, distribuce, kina a shromažďování audiovizuálních archiválií  
 Hudební činnost · Divadelní činnost

Výdaje Královéhradeckého kraje na kulturu (pododdíl 331 rozpočtové skladby) dle odvětví za období 2010–2018 (v tis. Kč)

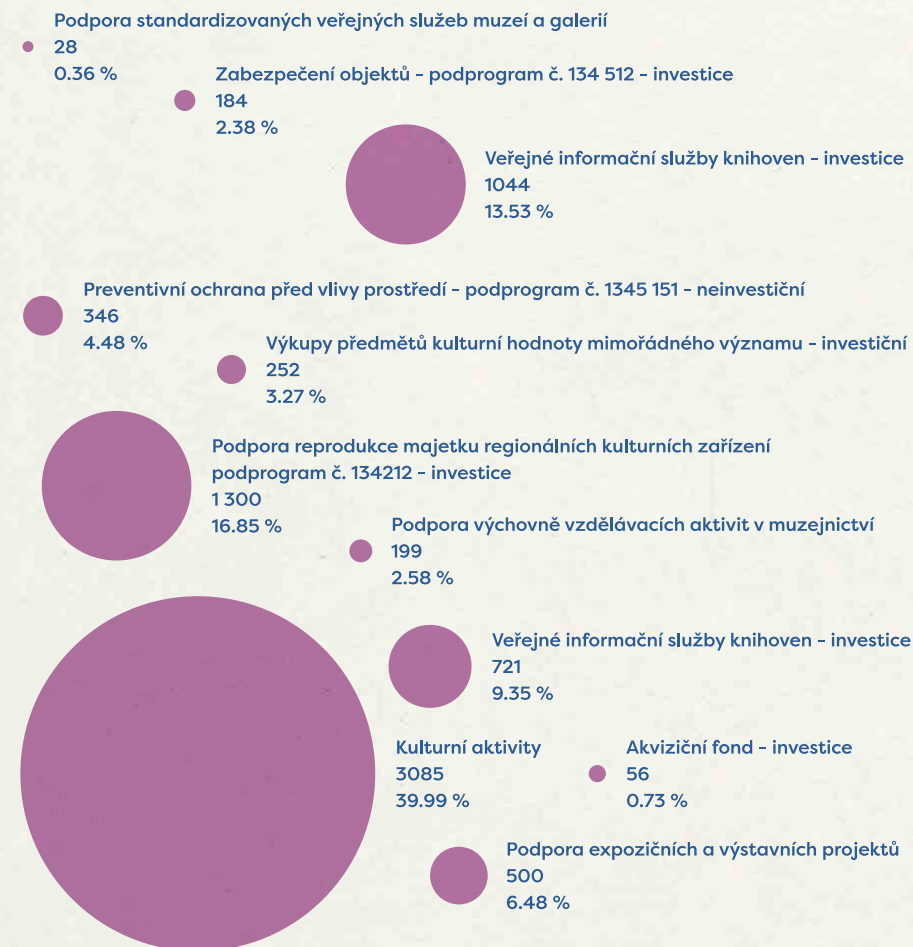
Zdroj: IISSP – Monitor – Státní pokladna; APR 02/2020

Celkové výdaje Královéhradeckého kraje na oblast kultury (pododdíl 331 rozpočtové skladby) se v letech 2010–2015 navyšovaly. V letech 2016–2017 došlo k jejich poklesu a v roce 2018 opět k navýšení.

Nejvíce prostředků Královéhradecký kraj vydal na kulturu v roce 2015, kdy došlo v souvislosti s opravou budovy galerie v Hradci Králové k velkému nárůstu výdajů na činnost muzeí a galerií.

### 3.1.3. • Dotační programy Ministerstva kultury na území kraje

Graf znázorňuje rozložení státních dotací na území Královéhradeckého kraje. Prostřednictvím Královéhradeckého kraje v roce 2018 bylo příspěvkovým organizacím Královéhradeckého kraje a obcím v Královéhradeckém kraji z dotačních programů Ministerstva kultury ČR poukázáno 7 715 tis. Kč. Jedná se o prostředky s odvětvovým zařazením do oddílu 33 (Kultura, církve a sdělovací prostředky).



Dotační programy z Ministerstva kultury na území Královéhradeckého kraje v roce 2018 v obcích i příspěvkových organizacích Královéhradeckého kraje (v tis. Kč)

Zdroj: IS GINIS; APR 02/2020

### 3.1.4. • Srovnání s dalšími kraji

V mezikrajském srovnání s dalšími vybranými pěti kraji si v průběhu sledovaného období Královéhradecký kraj vedl průměrně. Ovšem v roce 2014 byly výdaje Královéhradeckého kraje v porovnání s ostatními vybranými kraji nejvyšší, především díky vysokým investičním výdajům. V roce 2015 byly celkové výdaje na kulturu Královéhradeckého kraje také poměrně vysoké, opět díky vysokým investičním výdajům. V těchto dvou letech zároveň Královéhradecký kraj vynaložil největší investiční výdaje na kulturu ze všech ostatních pěti krajů. Při porovnání výše běžných výdajů na kulturu dosahuje Královéhradecký kraj v letech 2012–2018 třetího nebo čtvrtého místa.

- Běžné výdaje
- Kapitálové výdaje

Graf na protější straně → → →

Srovnání výdajů vybraných krajů na kulturu na jednoho obyvatele (dle odvětvového třídění oddílu 33 rozpočtové skladby – „Kultura, církev a sdělovací prostředky“) za období 2012–2018 (v tis. Kč)

Zdroj: IISSP – Monitor – Státní pokladna, Závěrečné účty Zlínského kraje; APR 04/2020

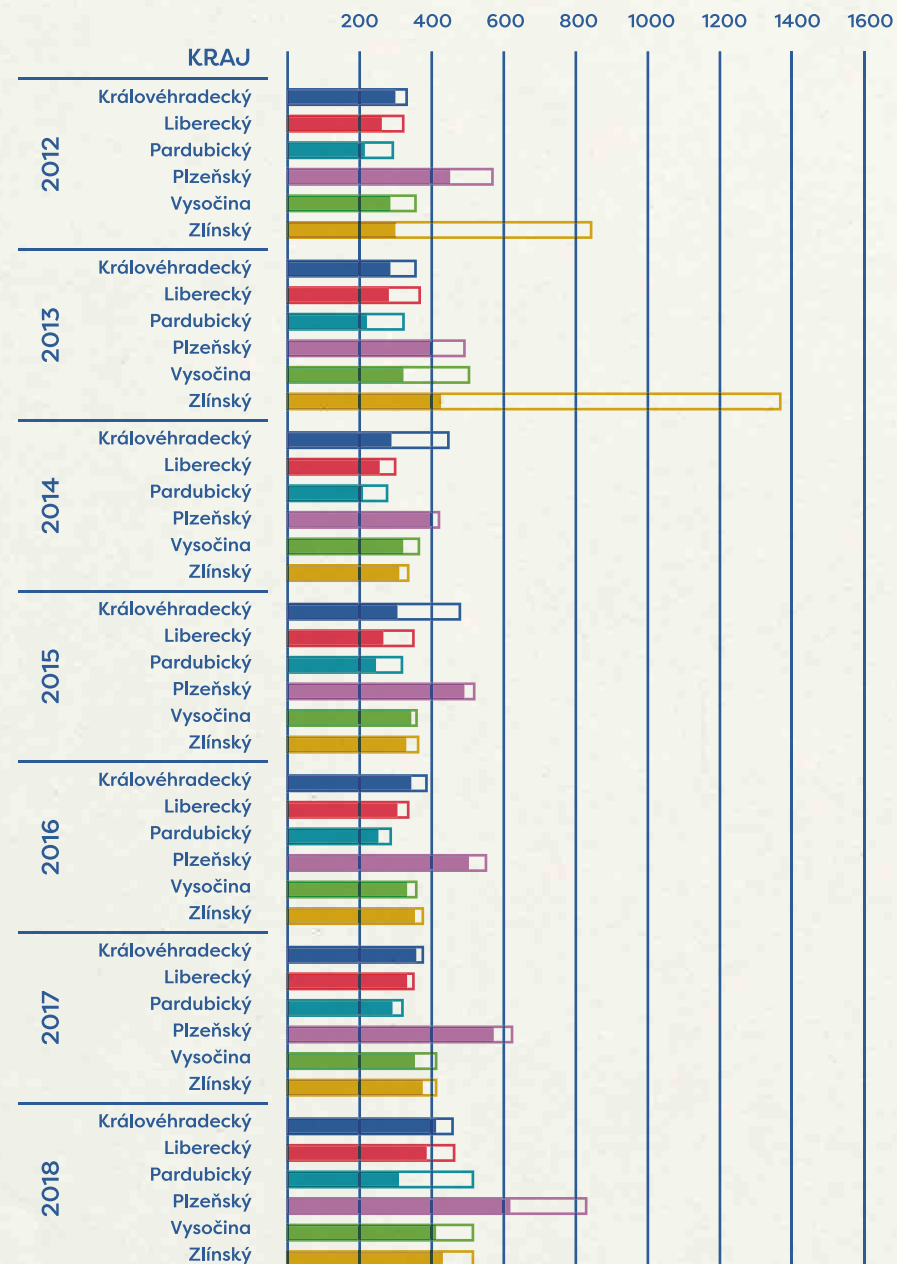
### 3.1.5. • Hlavní závěry výdajů KHK na kulturu

Největší výdaje v oblasti kultury dle odvětvového členění oddílu 33 směřují do odvětví činnosti muzeí a galerií (45,6 %), následně do oblasti činnosti knihovnických (31,1 %) a ostatních záležitostí kultury (11,1 %), kam patří činnosti hvězdáren a ostatních specifických institucí, např. Centra uměleckých aktivit.

Celkové výdaje na kulturu v rozpočtu Královéhradeckého kraje v sledovaném období 2010–2018 mají rostoucí trend, nejvyšší výdaje na kulturu vynaložil kraj v roce 2015 – celkem 256 211 tis. Kč, především díky velkým investičním výdajům na rekonstrukci Galerie moderního umění v Hradci Králové.

Podle typu subjektů největší část výdajů na kulturu směřuje na podporu činnosti zřízovaných příspěvkových organizací a obecně prospěšných společností (84,8 %).

Podíl celkových výdajů na kulturu k celkovým výdajům Královéhradeckého kraje se v období 2008–2018 pohyboval v rozmezí od 4,24 % – 6,66 %.



Prostřednictvím Královéhradeckého kraje bylo subjektům na území kraje v roce 2018 poukázáno celkem 7 715 tis. Kč z dotačních programů Ministerstva kultury ČR.

Ve srovnání s vybranými pěti kraji: Liberecký, Plzeňský, Pardubický, Zlínský a Vysočina si Královéhradecký kraj za období 2012–2018 vedl v oblasti výše vynakládaných celkových výdajů na kulturu průměrně.

### 3. 2. • Hospodaření příspěvkových organizací a obecně prospěšných společností kultury Královéhradeckého kraje

Královéhradecký kraj zřizuje na úseku kultury celkem 10 příspěvkových organizací:

Galerie moderního umění v Hradci Králové

Galerie výtvarného umění v Náchodě

Muzeum východních Čech v Hradci Králové

Studijní a vědecká knihovna v Hradci Králové

Centrum uměleckých aktivit Hradec Králové

Hvězdárna a planetárium v Hradci Králové

Hvězdárna v Úpici

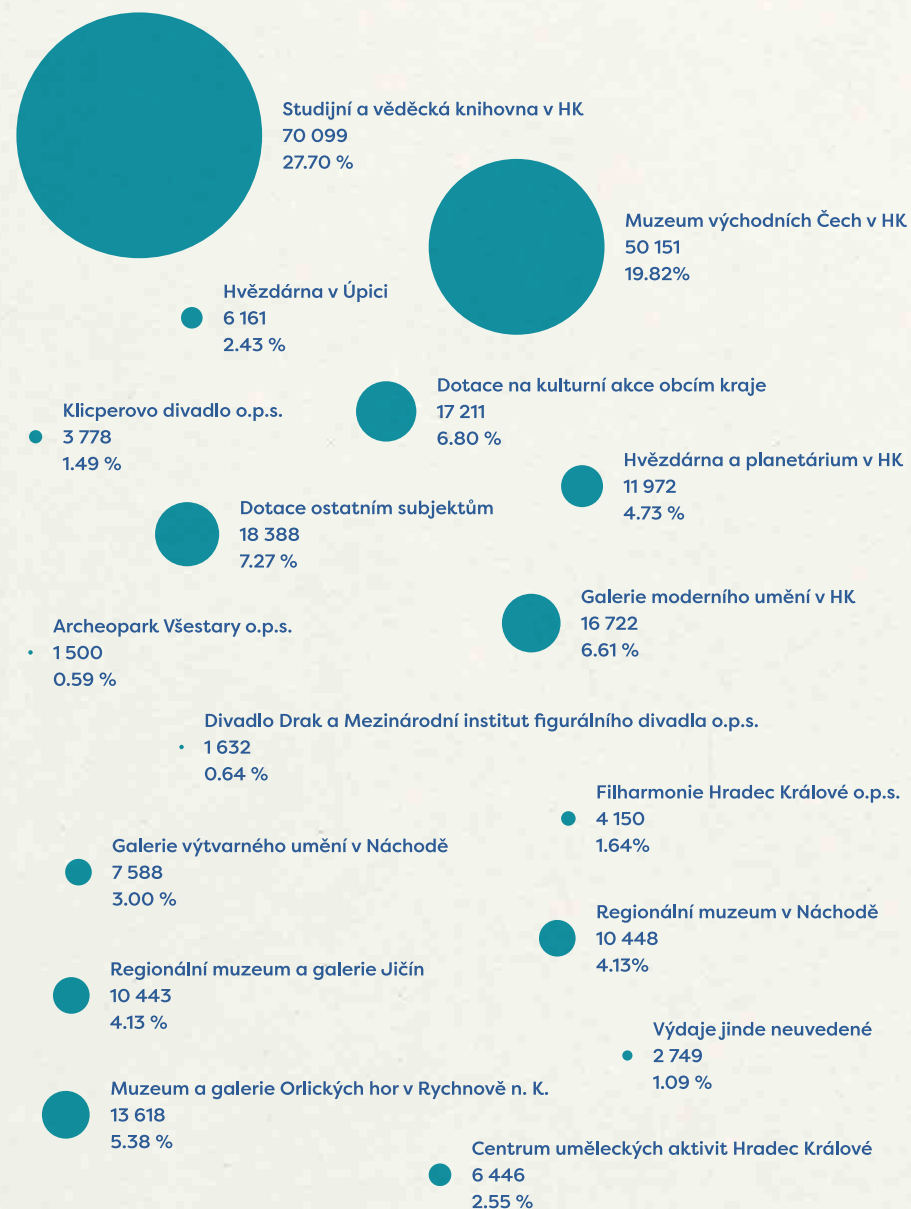
Regionální muzeum a galerie v Jičíně

Muzeum Náchodska

Muzeum a galerie Orlických hor v Rychnově nad Kněžnou

#### 3. 2. 1 • Celková finanční analýza

Graf zobrazuje rozložení finančních prostředků Královéhradeckého kraje subjektům Královéhradeckého kraje v roce 2018. Ve „Výdajích jinde neuvedených“ jsou finanční prostředky, které jsou spojeny s kulturou, ale ne s jedním konkrétním subjektem. Nejvíce jsou zde zastoupeny příspěvkové organizace kultury Královéhradeckého kraje a obecně prospěšné společnosti, dohromady 84,8 % z celku. Výdaje na Studijní a vědeckou knihovnu v Hradci Králové a Muzeum východních Čech v Hradci Králové tvoří téměř polovinu výdajů KHK, celkem cca 48 %.



Graf: Struktura výdajů Královéhradeckého kraje do oblasti kultury v roce 2018 (v tis. Kč)

Zdroj: IS GINIS; APR 02/2020



### 3. 3. 2. • Hlavní závěry ke kapitole

Hlavním posláním příspěvkových organizací není generování zisku – organizace jsou zřízeny za účelem naplňování konkrétní veřejné služby.

Provoz příspěvkových organizací je závislý na provozním příspěvku od jejich zřizovatele, organizace si v průměru zajišťují cca 20 % rozpočtu vlastními ekonomickými aktivitami.

Pro rozvoj činnosti je důležité získávat finanční prostředky z dalších veřejných rozpočtů

Hospodaření příspěvkových organizací značně ovlivňují všechny mimořádné události, jako jsou např. rekonstrukce a nové výstavby.

Důležitou roli ovlivňující hospodaření příspěvkových organizací hraje lokalizace – organizace se sídlem v krajském městě dosahují nejlepších hospodářských výsledků a vysoké návštěvnosti (Galerie moderního umění v HK, Muzeum východních Čech v HK, Studijní a vědecká knihovna v HK, Hvězdárna a planetárium v HK); naopak některé organizace se mohou potýkat s odlehlou lokalizací od center měst (Galerie výtvarného umění v Náchodě, Hvězdárna v Úpici).

Z analyzovaných dat vyplývá, že návštěvnost ještě před uzavřením organizací z důvodu rekonstrukcí klesá, jakmile je plánované uzavření instituce veřejně avizováno.

Naopak po znovuotevření rekonstruovaných objektů a expozic instituce zaznamenávají intenzivní nárůst zájmu publika, v případě Galerie moderního umění v Hradci Králové více než dvojnásobný ve srovnání s obdobím před rekonstrukcí.

Nejvyšší položku nákladů příspěvkových organizací tvoří náklady na mzdy a zákonná pojištění, v případě institucí, které nesídlí ve vlastních prostorách, jsou výraznou položkou nákladů také nájmy.

### 3. 3. • Obecně prospěšné společnosti Královéhradeckého kraje

Královéhradecký kraj je na úseku kultury spoluzakladatelem čtyř obecně prospěšných společností:

- Klicperovo divadlo Hradec Králové
- Divadlo Drak a Mezinárodní institut figurálního divadla
- Filharmonie Hradec Králové
- Archeopark Věstary

Spoluzakladatelem prvních tří organizací je Statutární město Hradec Králové, Archeopark Věstary založila spolu s krajem Univerzita Hradec Králové.

### 3. 3. 1. • Dotace na provoz

o. p. s.	2014	2015	2016	2017	2018
Klicperovo divadlo HK	2 075,00	2 075,00	2 075,00	2 670,00	3 338,00
Filharmonie HK	2 075,00	2 075,00	2 075,00	2 826,00	3 910,00
Divadlo Drak a MIFD	1 350,00	1 350,00	1 350,00	1 350,00	1 452,00
Archeopark Věstary	500,00	800,00	900,00	900,00	1 375,00
<b>CELKEM</b>	<b>8 014,00</b>	<b>8 315,00</b>	<b>8 416,00</b>	<b>9 763,00</b>	<b>12 093,00</b>

Výše dotací na provoz o. p. s. za období 2014–2018 v tis. Kč

Zdroj: Závěrečný účet KHK za období 2014–2018

### 3. 3. 2. • Hlavní závěry ke kapitole

Hlavním posláním obecně prospěšných společností není generování zisku – společnosti jsou založeny za účelem plnění konkrétní veřejné služby.

Obecně prospěšné společnosti jsou závislé na získaných prostředcích z veřejných rozpočtů, zejména města Hradec Králové a Královéhradeckého kraje.

Výše provozní dotace poskytované Královéhradeckým krajem je poskytována na základě smluvní dohody se Statutárním městem Hradec Králové do výše 5 % celkových rozpočtovaných nákladů o. p. s. (Klicperovo divadlo HK, Divadlo Drak a Mezinárodní institut figurálního divadla, Filharmonie HK).

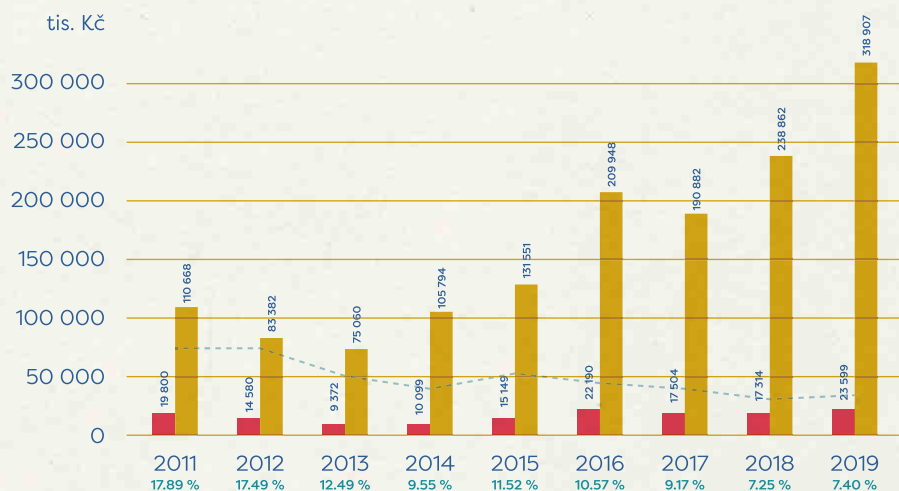
Archeopark Věstary je plně financován Královéhradeckým krajem, Univerzita Hradec Králové se na provozu Archeoparku Věstary podílí především poskytováním svých služeb.

### 3. 4. • Finanční podpora nezřizovaných organizací

Nástroji podpory Královéhradeckého kraje pro financování nezřizovaných organizací v oblasti jsou především programové dotace z dotačního fondu, individuální dotace a dotace na kulturní akce s trvalou záštitou Rady Královéhradeckého kraje.

V této kapitole vám přinášíme dva nejdůležitější shrnující grafy.

#### 3. 4. 1. • Porovnání s celkovým objemem dotací KHK



**Dotace celkem na kulturu a památkovou péči**  
(Dotační fond Královéhradeckého kraje, individuální dotace)

**Dotace celkem**  
(Dotační fond Královéhradeckého kraje, individuální dotace)

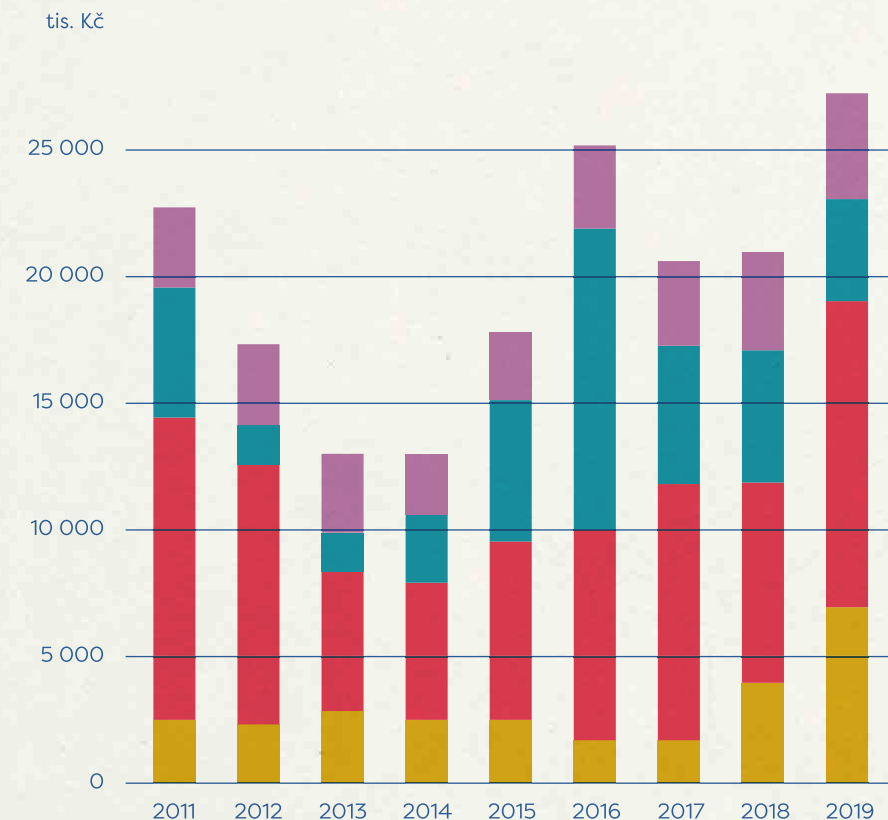
**Podíl dotací na kulturu a památkovou péči k celkovým dotacím v %**

Trend vývoje dotací Královéhradeckého kraje na kulturu a památkovou péči (dotační fond Královéhradeckého kraje, individuální dotace) za období 2011–2019 (v tis. Kč) a jejich podíl na celkových dotacích (v %)

Zdroj: Odbor regionálního rozvoje, grantů a dotací; APR 04/2020



### 3. 4. 2. • Trend vývoje dotací KHK na kulturu a památkovou péči



**Trvalé záštity - kultura a památková péče**

**Individuální dotace na kulturu a památkovou péči**

**Programové dotace z dotačního fondu Královéhradeckého kraje na památkovou péči**

**Programové dotace z dotačního fondu Královéhradeckého kraje na kulturu**

Graf: Trend vývoje dotací Královéhradeckého kraje na kulturu a památkovou péči (dotační fond Královéhradeckého kraje, individuální dotace, trvalé záštity) za období 2011–2019 (v tis. Kč)

Zdroj: Odbor regionálního rozvoje, grantů a dotací, Odbor kultury a památkové péče APR 04/2020

### 3. 4. 3. • Hlavní závěry kapitoly

Celková výše dotací k podpoře činnosti nezřizovaných subjektů roste rychleji než výše dotací v oblasti kultury, podíl dotací na kulturu k celkové výši dotací Královéhradeckého kraje je klesající.

Nejmenší výše dotací na kulturu byla poskytnuta v roce 2013, kdy bylo poskytnuto 9 372 tis. Kč, nejvíce Královéhradecký kraj poskytl na kulturu v roce 2019, kdy bylo poskytnuto 23 599 tis. Kč.

Nejmenší podíl dotací v oblasti kultury a památkové péče k celkové výši poskytovaných dotací Královéhradeckého kraje byl v roce 2018, kdy podíl dotací činil 7,25 %; největší podíl dotací v oblasti kultury a památkové péče k celkové výši dotací Královéhradeckého kraje byl v roce 2011, kdy podíl činil 17,89 %.

Hlavním nástrojem pro podporu nezřizovaných subjektů je Dotační fond Královéhradeckého kraje, který má v průměru za sledované období 2011–2019 rostoucí trend.

Dotační fond v oblasti kultury je členěn do dotačních programů kultury a do dotačních programů památkové péče.

Největší množství prostředků dotačního fondu Královéhradeckého kraje v oblasti kultury je alokováno do dotačních programů památkové péče; do dotačních programů kultury je to podstatně méně.

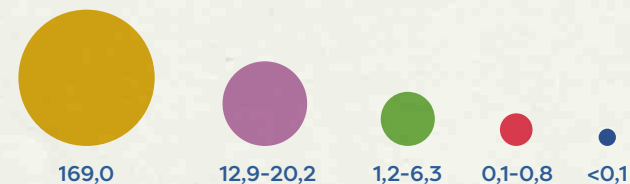
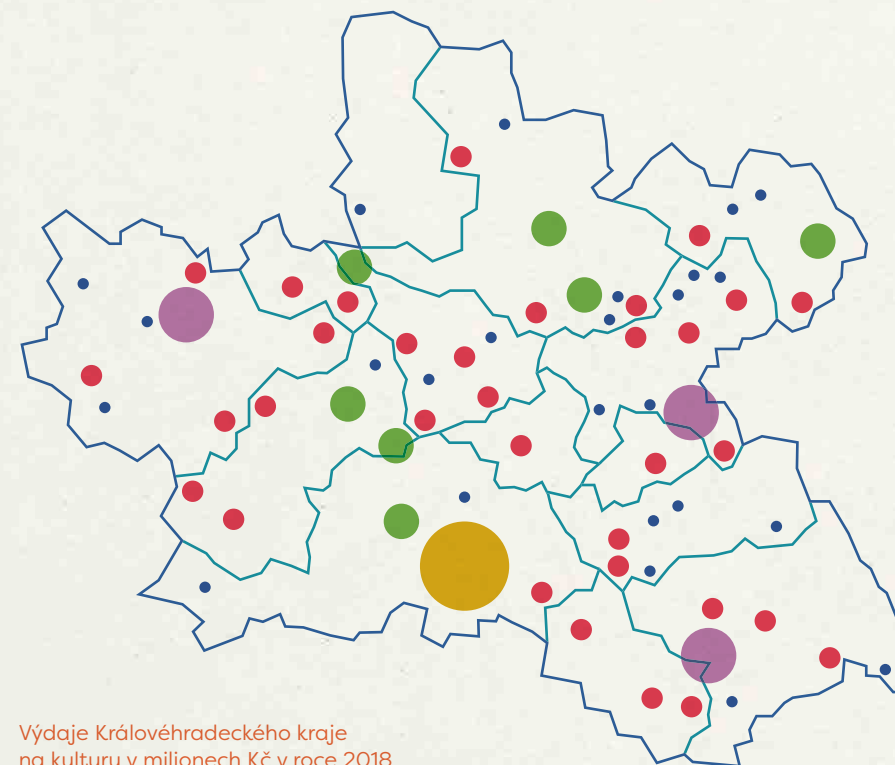
U dotací s trvalou záštitou Rady Královéhradeckého kraje za období 2011–2019 dochází k pomalému průměrnému růstu.

### 3. 5. • Financování území

V této kapitole je stručně nastíněno, jak jsou finance na kulturu alokovány v rámci Královéhradeckého kraje. V grafech naleznete dělení podle tzv. SO ORP (správní obvod obce s rozšířenou působností).

#### 3. 5. 1. • Výdaje obcí KHK na kulturu

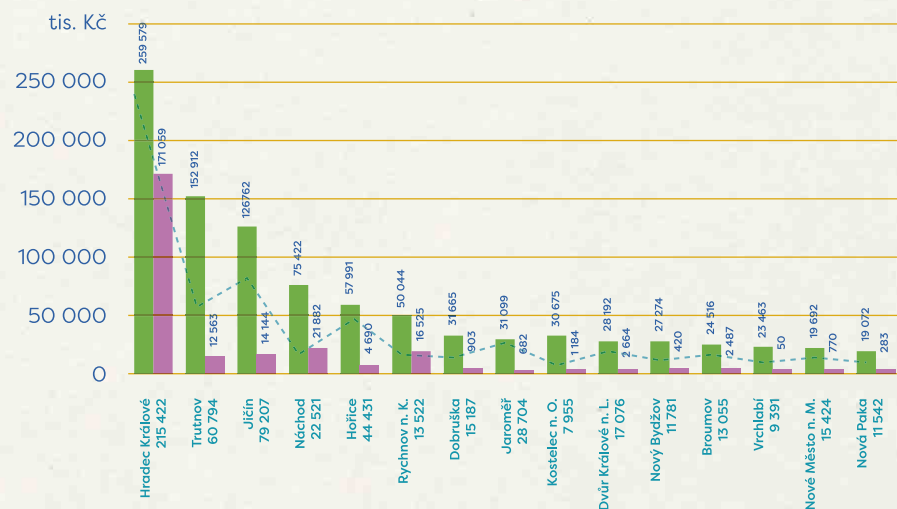
Mapa výdajů obcí a Královéhradeckého kraje na kulturu v roce 2018 v přepočtu na jednoho obyvatele



### 3. 5. 2. • Financování území dle SO ORP

Kapitola třídí výdaje z rozpočtu Královéhradeckého kraje podle 15 obcí s rozšířenou působností Královéhradeckého kraje a jejich správních obvodů. Výdaje Královéhradeckého kraje zahrnují veškeré výdaje kraje do území, tzn. do všech typů právních subjektů – obce, příspěvkové organizace kraje, obecně prospěšné společnosti, atd.

Nejvíce prostředků na kulturu vynaložily obce a Královéhradecký kraj v SO ORP Hradec Králové, kde jsou výdaje kraje v poměru k výdajům obcí velmi výrazné díky velkému počtu sídlících příspěvkových organizací a obecně prospěšných společností.

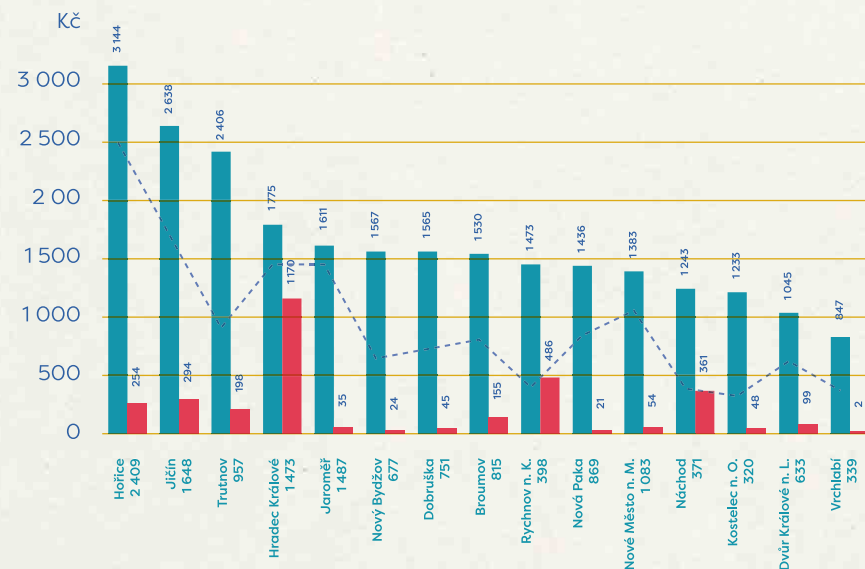


Výdaje obcí dle správních obvodů obcí s rozšířenou působností na kulturu  
 Výdaje Královéhradeckého kraje do správních obcí s rozšířenou působností na kulturu  
 Výdaje obcí s rozšířenou působností na kulturu

Celkové výdaje Královéhradeckého kraje (pro všechny subjekty) do správních obvodů obcí s rozšířenou působností a celkové výdaje obcí podle správních obvodů obcí s rozšířenou působností na kulturu v roce 2018 (oddíl 33 rozpočtové skladby, v tis. Kč)

Zdroj: IISSP – Monitor – Státní pokladna, IS GINIS; APR 03/2020

Nejvíce prostředků na kulturu v přepočtu na obyvatele vynaložily obce v SO ORP Hořice, SO ORP Jičín a SO ORP Trutnov. Královéhradecký kraj vynaložil největší množství výdajů v přepočtu na obyvatele v SO ORP Hradec Králové především díky velkému počtu sídlících příspěvkových organizací a obecně prospěšných společností.



Výdaje obcí dle správních obvodů obcí s rozšířenou působností na kulturu na jednoho obyvatele  
 Výdaje Královéhradeckého kraje do správních obcí s rozšířenou působností na kulturu na jednoho obyvatele  
 Výdaje obcí s rozšířenou působností na kulturu na jednoho obyvatele

Graf: Celkové výdaje Královéhradeckého kraje (pro všechny subjekty) do správních obvodů obcí s rozšířenou působností a celkové výdaje obcí dle správních obvodů obcí s rozšířenou působností na kulturu v roce 2018 (oddíl 33 rozpočtové skladby) v přepočtu na jednoho obyvatele (v Kč)

Zdroj: IISSP – Monitor – Státní pokladna, IS GINIS, ČSÚ – počet obyvatel; APR 06/2020

### 3. 5. 3. • Hlavní závěry kapitoly

- Nejvyšší výdaje na kulturu na obyvatele mají vesměs menší obce, výjimku z větších obcí tvoří SO ORP Hořice.
- S výjimkou regionální metropole plynou alokace nad deset mil. do bývalých okresních měst, a to zejména příspěvkovým organizacím.
- Vyjma SO ORP se podpora mezi 1,2 mil. a 6,3 mil. dostala do Vřestav (archeopark), Cerekvice nad Bystřicí, Borovnice a Úpice (hvězdárna).
- V roce 2018 nešla žádná podpora do SO ORP Vrchlabí, nízká byla také v SO ORP Dobruška.
- Největší část výdajů z rozpočtu Královéhradeckého kraje v roce 2018 byla podle okresů lokalizována v okrese Hradec Králové (67,8 %) a okrese Náchod (10,2 %); nejmenší část výdajů z rozpočtu Královéhradeckého kraje v roce 2018 byla podle okresů lokalizována v okrese Trutnov (6,0 %); některé výdaje nelze lokalizovat (cca 1,5 % z celkových výdajů na kulturu z rozpočtu Královéhradeckého kraje).
- Z celkových výdajů na kulturu v přepočtu na jednoho obyvatele je nejvíce prostředků lokalizováno v okrese Jičín, dále pak v okresech Hradec Králové a Trutnov; nejméně prostředků na kulturu je v přepočtu na obyvatele lokalizováno v okresech Náchod a Rychnov nad Kněžnou.
- Při porovnání výdajů na kulturu z rozpočtu obcí a rozpočtu Královéhradeckého kraje na celém území kraje vynakládají obce vyšší výdaje v oblasti kultury než Královéhradecký kraj.
- Nejvyšší výdaje na kulturu obce i Královéhradecký kraj vynakládají ve správním obvodu obce s rozšířenou působností Hradec Králové, kde je podíl výdajů Královéhradeckého kraje v poměru k výdajům obcí nejvýznamnější.
- Většina vynaložených výdajů z rozpočtu Královéhradeckého kraje je určena na podporu činnosti zřizovaných příspěvkových organizací a obecně prospěšných společností – největší výdaje jsou v okrese Hradec Králové, kde sídlí 4 příspěvkové organizace a všechny 4 obecně prospěšné společnosti.
- Analýza ukazuje, že rozmístění a také financování kulturních organizací sleduje historicky starší správní členění – organizace KHK jsou relativně rovnoměrně rozmístěny i financovány v tzv. okresech, rozmístění a také financování SO ORP v tomto ohledu není rovnoměrné.

## Poznámky:

.....

.....

.....

.....

.....

.....

.....

.....

.....

.....

.....

.....

.....

.....

.....

.....

.....

.....

.....

.....

.....

Financování kultury je 3. kapitolou analytické části  
Strategie kultury a památkové péče 2022–2030,  
která byla zpracována pracovníky KÚ KHK v letech 2020–2021.

Kompletní analýzu a výsledný dokument Strategie kultury  
a památkové péče 2022–2030 naleznete na webu

[www.prokreativitu.cz](http://www.prokreativitu.cz)



Strategie kultury a památkové péče 2022–2030

# Kulturní a kreativní odvětví



Analytická část

# Kulturní a kreativní odvětví

# 4



...

V Královéhradeckém kraji bylo v době zpracování této strategie identifikováno celkem 6 805 subjektů.

Nejsilnějšími odvětvími co do počtu subjektů jsou kulturní dědictví a knihy a tisk.

...

Drtivá většina subjektů KKO jsou podnikající fyzické osoby.

...

Vyšších obrátů dosahuje část subjektů působících v oblasti architektury, informačních technologií, kulturního dědictví.

Spíše nižší obraty vykazují ryze umělecká odvětví a publikační činnosti.

...

V bývalých okresních městech je soustředěno téměř 40 % všech subjektů KKO v Královéhradeckém kraji.

...

## Základní dělení kulturních a kreativních odvětví:





#### 4 • KULTURNÍ A KREATIVNÍ ODVĚTVÍ

Zkratka KKO je v českém prostředí celkem nováčkem. I přesto, že tu s námi kulturní a kreativní odvětví jsou už odedávna. V následujícím oddíle si tento dokument klade za cíl poskytnout základní přehled daných odvětví na úrovni kraje.

**O jaké obory se jedná? Kolik jich je a kde sídlí?**

**To vše jsme pro vás začali mapovat a zanesli do přehledných kapitol.**

**Pro jejich kontext a další rozvedení, navštivte web [prokreativitu.cz](http://prokreativitu.cz) kde najdete plné znění strategie.**

Subjekty v rámci KKO vytvářejí produkty s vysokou přidanou hodnotou, svou činností jsou schopné aktivizovat dlouhý řetězec dodavatelů a odběratelů z různých odvětví a přinášejí prosperitu do oblasti svého působení. Dále díky své činnosti přitahují další potenciální pracovníky KKO, díky čemuž dochází k rozvoji sektoru služeb.

Rozvinuté prostředí KKO je schopné také do lokality či regionu přilákat jinou strukturu cestovního ruchu a zvýšit podíl kreativního turismu. Pro kraje je proto vhodné vytvářet dobré podmínky pro rozvoj těchto odvětví v podobě efektivních podpůrných nástrojů, obdobně jako v jiných evropských zemích.

#### 4.1. • Základní dělení KKO

Pro orientaci v oblasti KKO využívá metodiku dělení celé oblasti na tři odvětví:

- **KULTURNÍ JÁDRO**
- **KULTURNÍ ODVĚTVÍ**
- **KREATIVNÍ ODVĚTVÍ**

To je dále děleno do oborů, které můžete přehledně vidět v následujícím grafu.



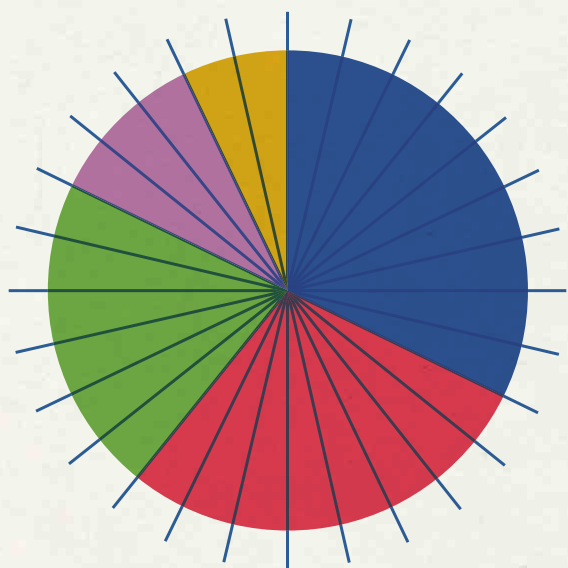
Odvětví KKO a jejich vymezené oblasti ekonomických činností

## 4.2. • Četnost a charakteristika subjektů KKO v KHK

V Královéhradeckém kraji bylo v době zpracování této strategie identifikováno celkem 6 805 subjektů v poměrně vyrovnané bilanci mezi kulturním sektorem, kreativními průmysly a kulturními průmysly s přibližně 7% zastoupením skupiny Ostatní. Celkový počet registrovaných ekonomických subjektů v Královéhradeckém kraji se pohybuje okolo 150 000. Nemalá část z nich však bude bezpochyby neaktivní.

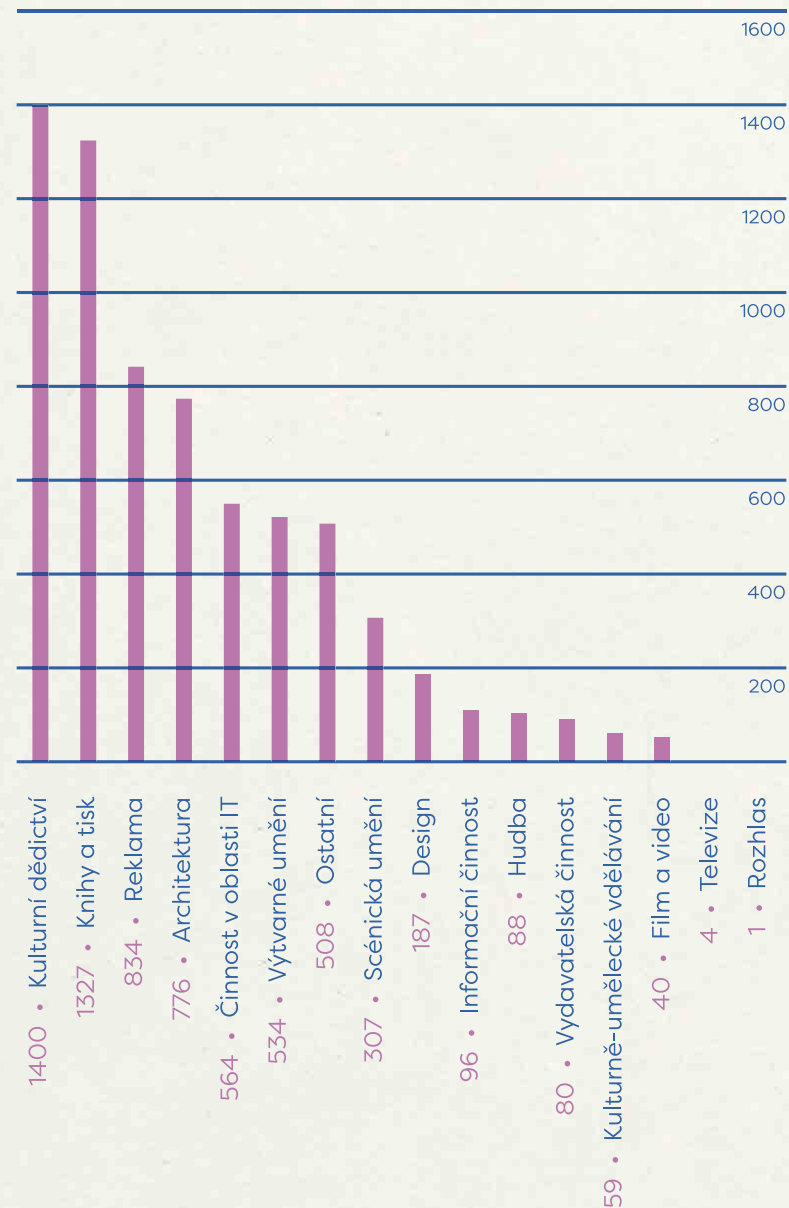
Z hlediska odvětví bylo identifikováno nejvíce subjektů ve skupině kulturní dědictví, hojně zastoupeny jsou též odvětví knih a tisku, reklamy a architektury. Oblasti například informačních technologií, designu jsou překvapivě spíše minoritní, zcela mizivý počet subjektů spadá do filmové, televizní a rozhlasové tvorby.

Mapování pro analýzu krajské strategie proběhlo podle platné metodiky Ministerstva kultury ČR, ale bylo pouze prvním krokem na cestě za tím, abychom našli ta nejsilnější odvětví v našem kraji a aktivní hráče v nich. A my po té cestě určitě půjde dál.

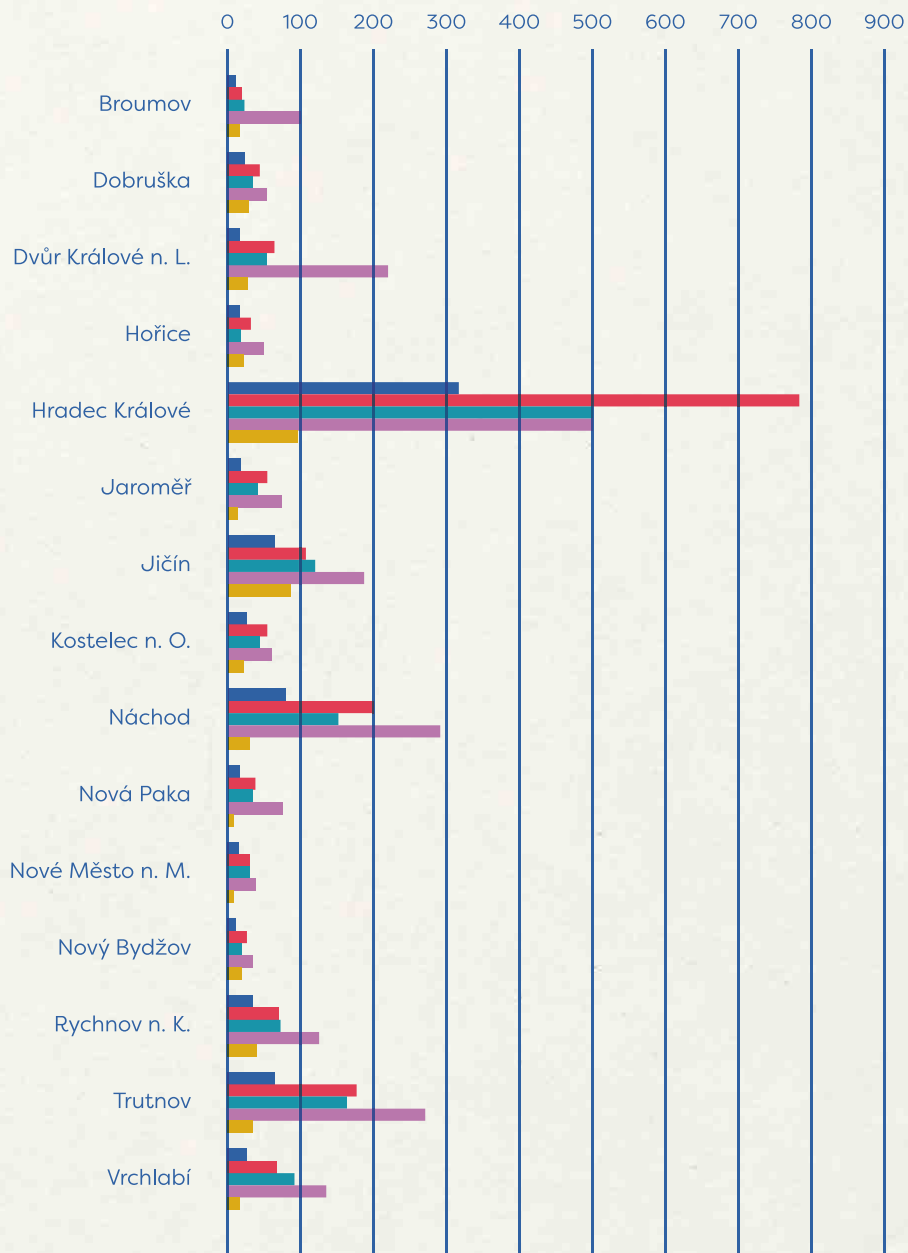


Počet subjektů KKO v KHK v roce 2019 dle sektorů

**Kulturní sektor: 2300** • **Kreativní průmysl: 1797**  
**Kulturní průmysl: 1460** • **Informační a komunikační činnosti: 740**  
**Ostatní: 508**



Počet subjektů KKO v KHK v roce 2019 dle odvětví



Počet subjektů KKO v SO ORP Královéhradeckého kraje v roce 2019 dle sektorů

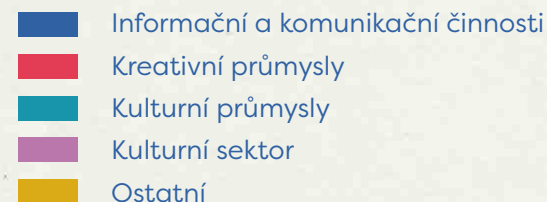
### 4.3. • Subjekty KKO v regionech Královéhradeckého kraje

Doplňující částí kvantitativní analýzy je mapování počtu subjektů KKO ve vybraných městech Královéhradeckého kraje. Jedná se o bývalá okresní města, která, kromě toho, že se jedná o největší města regionu (s výjimkou Rychnova nad Kněžnou, který je až osmý v pořadí), stále tvoří přirozená centra regionu.

Nevyhnutelným zjištěním je zásadní dominance Hradce Králové, krajského města a přirozeného centra regionu, jež i počtem obyvatel několikanásobně převyšuje ostatní bývalá okresní města.

Počty subjektů KKO sídlících v bývalých okresních městech Královéhradeckého kraje víceméně korespondují s velikostí těchto měst a jejich významem coby spádových center a pólů růstu. Znatelně menší zastoupení subjektů KKO na základě výběru z dostupných dat je v Rychnově nad Kněžnou, a to i s přihlédnutím k jeho nejmenšímu počtu obyvatel.

V bývalých okresních městech je soustředěno téměř 40 % všech subjektů KKO v Královéhradeckém kraji (žije zde 31 % obyvatel kraje). V samotném Hradci Králové je soustředěno 24 % všech těchto subjektů (17 % obyvatel kraje).



Hlavní NACE	CELKEM	Hradec Králové	Jičín	Náchod	Rychnov n. K.	Trutnov
Architektonické činnosti	380	274	22	27	17	40
Činnosti knihoven a archivů	5	2	1	1	0	1
Činnosti muzeí	9	2	1	2	1	3
Činnosti organizací na podporu kulturní činnosti	5	2	3	0	1	0
Činnosti reklamních agentur	377	256	19	43	10	49
Činnosti související s webovými portály	21	14	2	1	1	3
Činnosti související se zpracováním dat a hostingem	32	22	4	3	1	2
Činnosti zpravodajských tiskových kanceláří a agentur	23	14	2	2	1	4
Fotografické činnosti	157	89	15	8	16	29
Maloobchod s novinami, časopisy a papírnickým zbožím	10	1	2	2	2	3
Maloobchod s použitým zbožím v prodejnách	209	69	19	43	24	54
Maloobchod s audiozáznamy a videozáznamy	1	0	0	1	0	0
Maloobchod s knihami	7	3	0	2	1	1
Ostatní činnosti v oblasti informačních technologií	22	13	3	1	2	3
Ostatní informační činnosti j. n.	3	2	0	0	1	0
Ostatní maloobchod s novým zbožím ve specializovaných prodejnách	193	77	35	39	4	38
Ostatní vydávání softwaru	19	16	2	1	0	0
Ostatní vydavatelské činnosti	20	16	2	1	0	1
Podpůrné činnosti pro scénická umění	90	61	8	6	3	12

Hlavní NACE	CELKEM	Hradec Králové	Jičín	Náchod	Rychnov n. K.	Trutnov
Poradenství v oblasti informačních technologií	133	85	15	9	7	17
Požičování zvukových nahrávek a hudební vydavatelské činnosti	39	29	3	1	2	4
Postprodukce filmů, videozáznamů a televizních programů	1	1	0	0	0	0
Produkce filmů, videozáznamů a televizních programů	12	7	0	4	1	0
Programování	104	70	6	11	5	12
Promítání filmů	3	1	0	1	0	1
Pronájem videokazet a disků	2	0	1	1	0	0
Provozování kulturních zařízení	22	13	1	2	2	4
Překladačské a tlumočnické činnosti	593	361	51	59	30	92
Rozhlasové vysílání	1	1	0	0	0	0
Scénická umění	11	8	1	0	0	2
Specializované návrhářské činnosti	72	56	6	0	3	7
Správa počítačového vybavení	9	6	1	0	0	2
Umělecká tvorba	49	34	2	5	5	3
Umělecké vzdělávání	25	19	2	2	1	1
Všeobecné činnosti veřejné správy	12	5	1	1	2	3
Vydávání časopisů a ostatních periodických publikací	10	4	1	3	1	1
Vydávání knih	8	8	0	0	0	0
<b>CELKEM</b>	<b>2691</b>	<b>1641</b>	<b>232</b>	<b>282</b>	<b>144</b>	<b>392</b>

Počet subjektů KKO v metropolích Královéhradeckého kraje v roce 2019



Kulturní a kreativní odvětví je 4. kapitolou analytické části  
Strategie kultury a památkové péče 2022–2030,  
která byla zpracována pracovníky KÚ KHK v letech 2020–2021.

Kompletní analýzu a výsledný dokument Strategie kultury  
a památkové péče 2022–2030 naleznete na webu

[www.prokreativitu.cz](http://www.prokreativitu.cz)



# ANALÝZA

## ZÁVĚR

Jak je z analýzy patrné, kultura v našem kraji skýtá ohromný rozvojový, ale i investiční potenciál. Máme zde silné zázemí stabilních a dynamických kulturních institucí, velkou silou v kraji jsou početné festivaly s dlouhou tradicí a velkým ekonomickým přínosem. Ačkoliv s kulturou řada strategických dokumentů již pracuje, ne vždy se tak děje se znalostí nových trendů. V kraji je patrná silná negativní demografická tendence, pro jejíž zvrácení poskytuje dobře zacílená podpora kulturních a kreativních odvětví velkou příležitost. Z analýzy také vidíme, že kultura je v kraji podporována z pohledu územního rozložení nerovnoměrně, přičemž největší výdaje na kulturu poskytují nejmenší obce.

A kromě všech dílčích zjištění a závěrů z analytické fáze přípravy strategie jsme zjistili, že pokud chceme o kultuře do budoucna kompetentně rozhodovat, je potřeba mít k dispozici kvalitní data. A o ně budeme rozhodně usilovat.





# NÁVRH

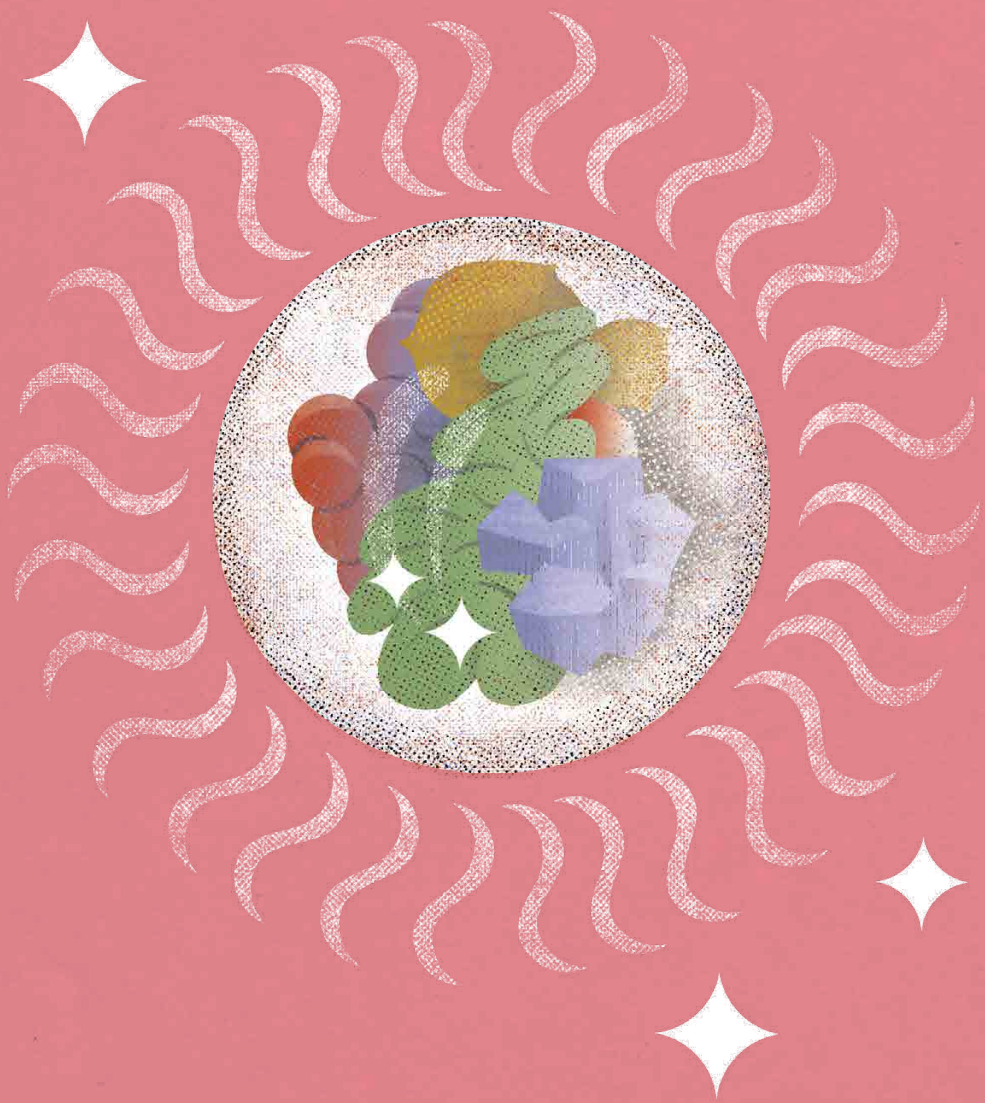
Příprava návrhové části strategie časově navázala na zpracování analýzy. I při práci na návrhové části jsme se potýkali s pandemií a lockdowny. A i zde jsme si ověřili, jak odhodlaní aktéři kultury v kraji jsou. Pandemii a on-linovým omezením navzdory se s námi neúnavně podíleli na formulaci strategie a všem jim za to patří velký dík. Dohromady jsme tak na jaře 2021 absolvovali ke dvacítce on-linových pracovních skupin, které společným úsilím rozpracovaly a naplánovaly nejvhodnější možné aktivity pro 14 cílů vznikající strategie. Zpracované cíle, jejich indikátory a typové aktivity jsme ověřili i s hráči na národní úrovni na společném setkání v září 2021 v Praze. Návrh koncepčních opatření pro oblast kultury je dnes členěn do 4 oblastí a 14 cílů, zahrnuje kompletně oblast kultury, kulturního dědictví, kulturních a kreativních odvětví a plánuje další krajské kroky a postup až do roku 2030.

V roce 2022 zpracováváme první akční plán a již dnes víme, že každoroční výstupy naší práce budeme předkládat k diskusi všem zainteresovaným partnerům vždy jednou ročně na podzim na společné platformě. Práce nad strategií tak bude nekončícím koloběhem akčních plánů na kratší období, evaluací dosažených výsledků, korekcí dalších kroků – a tak stále dokola. Přesto to bude práce vysoce kreativní a tvůrčí, participativní a ve výsledku proměňující náš region v tom nejlepším slova smyslu.



Strategie kultury a památkové péče 2022–2030

# Návrhová část



# Vize 22~30

Kultura a kulturní dědictví v Královéhradeckém kraji pro rok 2030 představuje obraz bohaté, svěží a inspirativní kulturní nabídky pro každou věkovou skupinu, ve velkých městech stejně jako v malých obcích. Je to nabídka často exkluzivní a vyhlášená, za kterou se do kraje cestuje a se kterou se obyvatelé kraje identifikují.

Památky, historické budovy a centra obcí jsou v dobrém technickém stavu, obnovené a maximálně otevřené současnému životu, standardům a trendům 21. století.

Kulturní a kreativní sektor je živý, inovativní a schopný držet krok s novými výzvami. Nabízí silný potenciál pro rozvoj ekonomiky, ale i zážitky pro místní i pro turisty a pomáhá udržovat při životě řemeslné tradice, tradiční lidovou kulturu a další kulturní bohatství zděděné po předchozích generacích.

Kultura přispívá k tomu, že mladá generace z kraje neodchází, proaktivně se zapojuje do vytváření hodnot a starší generace zůstává aktivní. Silná a výrazná kultura v kraji přispívá k celkově příjemné atmosféře a vysoké kvalitě života. Především je ale plný potenciál kultury využíván pro inspiraci k tvořivému životu a radosti obyvatel kraje a rozvoji kraje.

# DOSTUPNÁ A INOVATIVNÍ KULTURA

V tématech dostupnosti kultury bude kraj dbát na vytváření podmínek pro kulturní organizace, aby se mohly stát živými centry komunit v lokalitách, kde působí. Součástí podpory budou také metodické i finanční nástroje pro rozvoj kvalitní a udržitelné architektury a designu kulturních zařízení, aby se stala součástí progresivní značky obcí ve 21. století.

Kraj bude podporovat rozvoj znalostí obcí i kulturních aktérů a dalších hráčů, kteří se podílí na rozvoji regionu v trendech kulturního plánování, a pozici kultury a kulturního dědictví jako součásti rozvojové vize obcí. Budou vytvořeny podmínky pro sdílení zkušeností a rozvoje know-how a posilování vzájemných vztahů.

V popředí zájmu bude podpora dostupnosti kultury pro všechny obyvatele kraje bez rozdílu. Podpora bude realizována ve spolupráci s kulturními organizacemi, obcemi i organizacemi působícími ve vzdělávání a sociálních službách. Silný akcent bude kladen na dostupnost kultury pro mladé lidi a vytváření příležitostí pro jejich seberealizaci i možnosti spolupráce s etablovanými institucemi a projekty.

---

## Cíl 1: Kvalitní, široce dostupná a dlouhodobě udržitelná kulturní infrastruktura

### Opatření 1.1. • Zlepšování podmínek pro rozvoj kvalitních veřejných služeb kulturních institucí a zařízení cestou snižování bariér

- Národní plán obnovy – připravit implementace ze strany kraje pro kulturní zařízení a centra – příprava podmínek, záměrů, komunikace, propagace
- Kulturní advokácií přispívat k uchopení role kulturních organizací jako otevřených míst, která hrají klíčovou roli ve vytváření místního sociálního a kulturního kapitálu
- Podporovat synergické záměry propojování zázemí pro radnici, knihovnu, komunitní centrum, školy, ZUŠ

- Podporovat rozvoj materiálně technické základny nezřizovaných institucí
- Jako součást Centra rozvoje architektury a urbanismu zajistit podporu rozvoje kulturní infrastruktury v obcích

### Opatření 1.2. • Vytváření finančních i nefinančních nástrojů podpory kulturních organizací pro posilování jejich role otevřených lokálních občanských, komunitních a kreativních center

- Upravit program rozvoje venkova jako nástroje obnovy kulturní a kulturně komunitní infrastruktury v obcích
- Připravit program revitalizace knihoven na kulturně komunitní centra

### Opatření 1.3. Aktivní formování agendy využití majetku ve vlastnictví kraje a role KKO v jeho oživení a rozvoji

- Na základě mapování majetku kraje identifikovat vhodný majetek pro využití aktéry KKO
- Iniciovat / připravit strategie využití majetku kraje ve vztahu k potřebám a možnostem aktérů KKO (neziskového i ziskového sektoru), kde je to vhodné a udržitelné

### Opatření 1.4. Příprava strategických projektů pro aglomeraci Hradec Králové – Pardubice

- Aktivně rozvíjet partnerství s ITI Hradecko-pardubické aglomerace
- Realizovat projekty podpořené v rámci ITI Hradecko-pardubické aglomerace

## Cíl 2: Kulturně bohatá, motivovaná a kreativní mladá generace obyvatel regionu

### Opatření 2.1. • Zřizované organizace vytvářející příležitosti a podporující iniciativu a realizace nápadů mladých lidí v oblasti kultury, KKO a komunitních aktivit

- Zmapovat potřeby a poptávku mladých lidí po kulturní nabídce ve spolupráci s kulturními organizacemi
- Zvyšovat generační prostupnost týmů zřizovaných organizací
- Intenzivně vyhledávat a podporovat nové mladé lokální lídry

- Zapojit mladé lidi jako dobrovolníky do spolupráce s institucemi a festivaly; zapojit mladé lidi do přípravy programu v institucích
- Posilovat připravenost institucí na příchod digitální generace
- Připravit koncept skupiny/komise odborníků do 35 let, kteří se budou podílet na rozhodování o dotačním programu pro mladé

### **Opatření 2.2. • Zapojování mladých lidí včetně mladých odborníků do spolupráce s etablovanými institucemi a projekty**

- Připravit programy pro nastupující mladou generaci (startupy)
- Podporovat autorskou tvorbu v kraji
- Stanovit možnosti sledování návštěvnosti lidí do 30 let
- Zmapovat studenty na středních uměleckých školách, včetně oboru architektury – kam míří studenti z Královéhradeckého kraje; promyslet informování o pracovních příležitostech
- Nastavit mechanismus prostupnosti krajských zážit pro nové projekty

### **Opatření 2.3. • Spolupráce s univerzitami v Hradci Králové na rozvoji a atraktivní kulturně-volnočasové nabídky pro studenty**

- Komunikovat s univerzitami možnosti vytvoření univerzitního kampusu ve smyslu programu pro studenty, živým místem setkávání pro mladou generaci
- Vytvořit si přehled o aktivitách studentských spolků na univerzitě a případných potřebách, diskutovat, zda kraj může nějakým způsobem podpořit, akcelarovat jejich činnost pro mladou generaci
- Ve spolupráci s univerzitami v Hradci Králové zmapovat zájmy a potřeby v oblasti kulturního vyžití ve městě mezi studenty místních univerzit
- Pozvat zástupce hradeckých univerzit a konzultovat výstupy s nimi

## **Cíl 3: Inovativní a propojující role kultury v komunitách a obcích**

### **Opatření 3.1. • Podpora obcí v koncepčním uchopení kultury jako strategického nástroje jejich rozvoje**

- Připravit koncept Chytré akademie Smart regionu pro oblast kultury a kulturních a kreativních odvětví pro obce

- Připravit platformu pro síťování obcí a výměnu zkušeností v oblasti kultury a komunitního rozvoje
- Připravit desatero pro obce v oblasti rozvoje kultury v souladu s mezinárodními standardy
- Připravit pro obce aktualizované zdroje dat pro KKO, aby je obce mohly využít
- Podpořit rozvoj aglomerace Hradec Králové – Pardubice i skrze nabídku kultury (města i kraje)

### **Opatření 3.2. • Přípravení finančních nástrojů, které podpoří rovnoměrnější financování kultury v kraji v kooperaci s obcemi**

- Připravit koncept / inovovat aktuální stav systému kofinancování projektů obcemi a krajem
- Připravit koncept krajské komunitní nadace za spoluúčasti komerčního sektoru v kraji
- Připravit koncepční rozvahu k financování organizací zřizovaných krajem a podílu obcí, který promyslí větší vyváženost na úrovni financování ORP
- Připravit koncept podpory slabých regionů v krajských dotačních programech

### **Opatření 3.3. • Podpora vzniku kulturních aktivit a projektů s inovativním, experimentálním a interdisciplinárním obsahem a potenciálem rozvoje místních komunit v oblasti živé kultury i památkové péče**

- Připravit dotační program cílený na inovativní projekt a přesahové aktivity v oblasti kultury a přispívající k rozvoji obce
- Pravidelně aktualizovat akce podporované v režimu víceleté podpory na základě mapování nových projektů nadregionálního významu

### **Opatření 3.4. • Zajištění dostupnosti kvalitního kulturního obsahu také mimo velká města**

- Připravit krajský nástroj podpory mobility cílových skupin (školáci, senioři)
- Podpořit a rozvíjet lokální lídry v menších a problémových regionech
- Připravit program ve spolupráci s národními hráči v oblasti živého umění na distribuci projektů současného umění v menších obcích

## **Cíl 4: Silná a organizačně zajištěná role kultury a kreativity v sociální politice a všech stupních vzdělávacího systému**

### **Opatření 4.1. • Nastavení spolupráce kulturních institucí zřizovaných Královéhradeckým krajem se subjekty poskytujícími vzdělávání a subjekty působícími v sociální oblasti**

- Vytvořit finanční nástroj pro spolupráci na společných projektech škol a kulturních institucí, včetně podpory mobility škol a subjektů působících v sociální oblasti do kulturních zařízení
- Nastavit sběr dat o návštěvnosti institucí školami z regionu, realizovat průzkumy poptávky, existujících přímých komunikačních kanálů a existenci bariér pro realizaci společných projektů školských a sociálních zařízení v kraji
- Připravit systematickou nabídku sdílených programů kulturních institucí, které se budou věnovat nástroji kultury a umění tam, kde je to vhodné, ve spolupráci s neziskovými organizacemi, které se na tyto fenomény specializují
- Vytvořit podmínky pro spolupráci kulturních institucí, např. téma adopce a dalších sociálně citlivých témat; podpořit kulturní instituce v sociální angažovanosti tam, kde je to vhodné

### **Opatření 4.2. • Podpora spolupráce kulturních aktérů se vzdělávacími a sociálními institucemi**

- Připravit dotační programy, případně obohatit programy stávající o možnost cíleného čerpání na projekty spolupráce kulturních organizací a organizací působících ve sféře sociální a vzdělávací
- Zapojit opatření ke kultuře do místních akčních plánů vzdělávání na úrovni kraje i na úrovni obcí – připravit metodický pokyn, semináře nebo školní pro místní akční skupiny

### **Opatření 4.3. • Zajištění podmínek pro kulturu bez bariér (fyzických, komunikačních, psychických, ekonomických, ...) v Královéhradeckém kraji**

- Připravit dotační program pro zajištění bezbariérovosti v institucích zřizovaných a spoluzaložených krajem

- Vytvořit značku „kultura bez bariér“, kde bude možné sdílet nabídku kulturních služeb bez bariér, podporovat kulturní dárcovství
- Zmapovat a rozvíjet existující nástroje sociální oblasti s kulturními hráči, včetně sdílení zdrojů a příkladů dobré praxe spolupráce festivalů a sociálních organizací
- Vytvořit kvalitně zpracovanou mapu bezbariérovosti

### **Opatření 4.4. • Příprava a uvedení do praxe Koncepce dostupnosti kultury pro všechny ve spolupráci s kulturními organizacemi a subjekty působícími v sociální oblasti**

- Spolupracovat s odborem sociálním a pracovními skupinami ke komunitním plánům obcí
- Připravit usubjektů působících v sociální oblasti analýzu potřeb



# SDÍLENÉ KULTURNÍ DĚDICTVÍ

Rozvoj kulturního dědictví se soustředí na vytváření synergií při jeho správě, motivaci vlastníků i obyvatel k porozumění jeho významu pro kvalitu života i ekonomickou prosperitu obcí. Bude kladen důraz na srozumitelné propojení udržitelného rozvoje obcí a udržitelného kulturního dědictví.

Ve spolupráci se státem bude zajištěn adekvátní status nejvýznamnějšího kulturního dědictví v kraji. Silný důraz bude zároveň kladen na zlepšení znalosti a přitažení pozornosti obyvatel k hodnotám místního kulturního dědictví, které jsou součástí každodenního života v sídlech i v krajině. Systematicky bude rozvíjena znalost architektonického dědictví 20. století a podporována prezentace jeho významu pro současný rozvoj měst a obcí.

Podporována budou inovativní propojení produktů udržitelného cestovního ruchu a kulturního dědictví ve spojení s celou škálou kulturních a kreativních odvětví.

---

## Cíl 5: Dlouhodobě udržitelné kulturní dědictví regionu

### Opatření 5.1. • Prezentace kulturního dědictví, jeho ekonomického přínosu, úsilí kraje pro jeho zachování a příkladů dobré praxe

- Vytvořit nástroje sdílení a propagace dobré praxe na úrovni kraje tak, aby posilovaly identifikaci vlastníků s hodnotami, pomáhaly proměňovat vnímání ochrany kulturního dědictví z omezení na příležitost
- Vytvořit partnerství s univerzitami a institucemi zaměřenými na kulturní dědictví a na budování know-how v oblasti pozitivních ekonomických dopadů revitalizace kulturního dědictví na rozvoj regionu
- Zmapovat majetek kraje z hlediska kulturně historických hodnot
- Vytvořit / podpořit atraktivní a motivační platformy pro setkávání a edukaci vlastníků, aby dobře rozuměli kulturní hodnotě a ekonomickému přínosu a bylo snižováno predátorství
- Podpořit edukaci veřejnosti

### Opatření 5.2. • Uchopení a rozvíjení tématu moderní architektury v kraji, jejího uchování a prezentace

- Vyjasnit postoj k přístupu k hodnotné architektuře, která není památkově chráněná, ale představuje podstatné hodnoty, které vytváří image a charakter obcí i vztah lidí k místu
- Iniciovat partnerství a badatelské projekty kolem tématu moderní architektury
- Zmapovat technické památky a zajistit jejich propagaci a vhodné a včasné konverze

### Opatření 5.3. • Podpora zachování tradičních řemeslných postupů a jejich propojení s praxí revitalizace kulturního dědictví

- Zmapovat ohrožená řemesla a iniciovat akademické práce i s cílem prezentace výstupů veřejnosti
- Zajistit atraktivní prezentaci řemesel pro dnešní dobu cílenou na děti a mladé lidi, připravit marketingová opatření, která o řemeslech umí mluvit jazykem atraktivním pro dnešek

### Opatření 5.4. • Ochrana hodnot tradiční lidové kultury

- Zmapovat statky tradiční lidové kultury, stav a výši ohrožení
- Připravit zachovná opatření a vytvořit podmínky pro realizaci zachovných opatření zapsaných nemateriálních statků

### Opatření 5.5. • Přípravení ukázkových revitalizací kulturního dědictví v majetku kraje

- Zajistit, aby připravovaným záměrům revitalizací kulturního dědictví v majetku kraje předcházely stavebně historické průzkumy
- Připravit kvalitní záměr rekonstrukce kulturní památky kapucínského kláštera v Opočně
- Kraj ukázkově přistupuje k obnově památkového fondu a jde příkladem obcím i soukromým vlastníkům v architektonické kvalitě revitalizace, postupech, zapojení památky do života

### Opatření 5.6. • Spolupráce se státem na řešení udržitelnosti nejvýznamnějšího kulturního dědictví v kraji

- Přispět k vytvoření pracovních skupin k řešení obnov a využitelnosti památkově hodnotných areálů

- Zajistit na regionální úrovni spolupráci se státem za účelem mapování hmotného kulturního dědictví a posílení jeho významu

#### **Opatření 5.7. • Propagace a koordinace stávajících a vytváření nových finančních i nefinančních zdrojů pro rozvoj kulturního dědictví**

- Podporovat kapacity obcí i aktérů pro čerpání finančních zdrojů
- Rozvíjet stávající a tvořit nové finanční nástroje

#### **Cíl 6: Funkční správa, moderní evidence a digitalizace kulturního dědictví**

##### **Opatření 6.1. • Systematická podpora digitalizace kulturního dědictví a jeho návazného zpřístupnění veřejnosti**

- Podporovat digitalizaci kulturního dědictví (včetně knih) a jeho zpřístupnění veřejnosti
- Dokončit mapování kulturních objektů/hodnot, které chceme chránit
- Vytvořit podmínky pro prezentaci / zveřejňování kulturního dědictví on-line

##### **Opatření 6.2. • Zajišťování kvalitního moderního systému uložení a péče o sbírky**

- Zajistit kvalitní podmínky pro uložení a péči o sbírky

##### **Opatření 6.3. • Zajišťování udržitelnosti elektronického muzejního sbírkového systému a knihovního systému včetně krajské digitální knihovny a jejich úložišť s akcentem na trvalou udržitelnost uchovávaných dat**

- Zajistit udržitelnost muzejních a knihovních elektronických evidenčních systémů včetně krajské digitální knihovny
- Udržovat krok s trendy v oblasti digitalizace s akcentem na trvalou udržitelnost dat

#### **Cíl 7: Přístupné a široce využitelné kulturní dědictví pro další rozvoj kultury a ekonomiky regionu**

##### **Opatření 7.1. • Institucionální zaštitění komerčního i nekomerčního využití digitalizovaného kulturního dědictví širokou veřejností, aktéry kulturních a kreativních odvětví a cestovního ruchu**

- Dopracovat koncept a rozběhnout krajské digitalizační pracoviště
- Aktivně zapojovat do využívání digitalizovaného kulturního dědictví univerzity
- Zajistit kvalitní prezentace sbírkových předmětů on-line
- Podpořit převedení zmapovaných památek (movitých i nemovitých) do atraktivní prezentace veřejnosti
- Podpořit řešení uložení sbírkových předmětů formou tzv. otevřených depozitářů
- Vyřešit jednotné integrované datové platformy a zapojení datových sad z kultury a KKO do širšího kontextu

##### **Opatření 7.2. • Podpora vzniku nové náplně a obsahu pro živé a ekonomicky využívané kulturní dědictví**

- Dopracovat koncept a rozběhnout Centrum kreativního muzejnictví
- Připravovat aktivně společné produkty využívající kulturního dědictví s cestovním ruchem
- Vyhledat a sdílet příklady obnovy kulturního dědictví a praktického využití digitalizovaného kulturního dědictví s aktéry a aktivitami KKO
- Využít geodatabázi pro prezentaci kulturního dědictví
- Směřovat digitalizované kulturní dědictví k open datům

##### **Opatření 7.3. • Propojování digitalizovaného kulturního dědictví s inovačními a SMART projekty kraje**

- Podpořit start-upy v péči o kulturní dědictví
- Připravit modul o kulturním dědictví a jeho rozvojovém potenciálu pro Chytrou akademii Smart regionu
- Aktivně využívat data z kulturního dědictví pro další témata, řešení technických problémů apod.

#### Opatření 7.4. • Propojení tradičních řemeslných postupů se současnou praxí a trendy v oblasti udržitelného designu a architektury

- Připravit projekt Řemeslné huti v Jaroměři – Josefově
- Vyhlašovat designérské soutěže ve spojení s kulturním dědictvím, řemesly, tradiční lidovou kulturou
- Nastavit podporu tradičním řemeslům v KHK

#### Opatření 7.5. • Využití hodnot tradiční lidové kultury pro rozvoj místní ekonomiky

- Připravovat cíleně produkty pracující s tradičními řemesly a lidovou kulturou
- Cíleně spolupracovat s řemeslníky, nositeli tradiční lidové kultury, nad lepším využitím jejich hodnot pro ekonomiku

## DYNAMICKÁ KULTURNÍ A KREATIVNÍ ODVĚTVÍ

Organizace kraje posílí svoji roli pro komunitu v místech, kde působí. Budou otevřené spolupráci s kreativními profesionály a vytvářet zázemí pro kreativní ekonomiku v kraji. Důraz bude kladen na zapojení organizací do nadregionální i mezinárodní spolupráce a vědecko-výzkumných projektů.

Ve spolupráci s dalšími partnery kraj vytvoří podmínky pro rozvoj kulturních a kreativních odvětví tak, aby se staly dynamickou součástí udržitelné ekonomiky kraje a obyvatelé v nich nacházeli přínosné a smysluplné uplatnění. Budou vytvořeny organizační, prostorové, finanční a znalostní nástroje podpory rozvoje KKO ve spolupráci s aktéry rozvojové a inovační politiky v kraji. Silný důraz bude kladen na zajištění datově podložené znalosti kulturních a kreativních odvětví.

---

### Cíl 8: Flexibilní, spolupracující, provozně a finančně stabilní kulturní organizace zřizované a spoluzaložené krajem

#### Opatření 8.1. • Rozvíjení marketingu kulturních organizací směrem k laické i odborné veřejnosti, systematická práce s publikem

- Připravit rozvojové projekty v oblasti práce s publikem
- Zvyšovat kvalitu propagačních materiálů ve spolupráci s kreativními profesionály
- Připravit koncepty a projekty spolupráce kulturních institucí s lokálními komunitami a spolky
- Posilovat kapacity na edukaci a práci se školami
- Připravit koncept ekologizace kulturních institucí a využít instituce jako marketingového nositele tématu směrem k veřejnosti

#### Opatření 8.2. • Podpora strategických kapacit a know-how pro sledování trendů v oboru i v oblasti rozvoje managementu organizací

- Posilovat metodickou roli krajských kulturních organizací v regionu
- Podporovat rozvoj fundraisingu kulturních institucí a s ním spojeného donátorství
- Podporovat rozvoj lidských zdrojů pro kulturní instituce

#### **Opatření 8.3. • Rozvoj materiálně-technické základny zřizovaných nebo spoluzaložených organizací**

- Připravit koncepce akvizičních činností a zajistit jejich finanční podporu, spolupracovat s filantropy, kofinancovat ze strany zřizovatele
- Rozvíjet centrální materiálně-technické vybavení zřizovaných nebo spoluzaložených organizací

#### **Opatření 8.4. • Podpora krajských organizací v mezioborové, nadregionální a mezinárodní spolupráci**

- Stanovit územní priority spolupráce v návaznosti na projektové záměry PO
- Stanovit oborové priority ve výzkumu, v rozvoji publika a práce s komunitami

#### **Opatření 8.5. • Zajištění institucionální podpory vědecko-výzkumné činnosti organizací ze strany zřizovatele**

- Zajistit statut vědecko-výzkumné organizace i pro další PO
- Vytvořit nástroje podpory vědecko-výzkumné činnosti PO včetně finančního zajištění
- Nastavit spolupráce s oblastí vědy, výzkumu a inovací KHK

### **Cíl 9: Propojená a živě spolupracující síť kulturních a kreativních aktérů**

#### **Opatření 9.1. • Podpora rozvoje regionálních partnerství a sítí aktérů kulturních a kreativních odvětví a mezioborových partnerství**

- Profilovat a rozvíjet web Prokreativitu.cz
- Organizovat pravidelná osobní setkávání aktérů kultury napříč ČR s příklady dobré praxe
- Vytvářet on-line platformy pro sdílené zdroje a kapacity v kultuře
- Podpořit výměny a stáže v kulturních institucích a mezi aktéry kultury navzájem

- Důkladněji pečovat o významné akce se záštitou Rady KHK
- Podpořit úzké propojení kulturních akcí a aktérů kultury s potenciálem cestovního ruchu
- Vytvářet nástroje pro síťování a spolupráci aktérů kulturních a kreativních odvětví s komerční sférou

#### **Opatření 9.2. • Posilování meziregionální a mezioborové mobility aktérů a vytváření mezinárodních partnerství**

- Podporovat mobilitu aktérů v rámci kraje, ČR a do zahraničí
- Rozvíjet a pokračovat v dotačním programu rezidencí
- Podpora předfinancování a kofinancování velkých projektů, které přesahují region

### **Cíl 10: Účinná institucionální podpora kulturních a kreativních odvětví**

#### **Opatření 10.1. • Posilování kapacit a spolupráce institucí v kulturních a kreativních odvětvích**

- Připravit transformaci příspěvkových organizací s celokrajskou působností do podpůrných center pro rozvoj KKO v kraji
- Vybudovat Regionální partnerství pro rozvoj kulturních a kreativních odvětví mezi veřejným, neziskovým, byznysem a akademickým sektorem
- Posilovat kapacity úřadu KHK a jeho rozvojových organizací pro další rozvoj pro další rozvoj KKO v regionu

#### **Opatření 10.2. • Zajištění vzniku a podpora rozvoje tematických center kulturních a kreativních odvětví spojených s institucemi a školami v regionu**

- Vybudovat tematická regionální centra excelence v KKO

#### **Opatření 10.3. • Podpora lepšího uplatnění studentů a čerstvých absolventů středních i vysokých škol v oblasti KKO na trhu práce ve vystudovaném či souvisejícím oboru**

- Realizovat mezioborové letní školy pro kulturní dědictví a KKO
- Připravit koncept podnikatelského inkubátoru/ seminářů pro školy

## **Cíl 11: Bohaté zdroje a kapacity pro podporu kulturních a kreativních odvětví**

### **Opatření 11.1. • Podpora rozvoje kapacit a znalostí aktérů kulturních a kreativních odvětví v potřebných dovednostech**

- Podporovat budování kapacit aktérů v oblasti fundraisingu z veřejného i soukromého sektoru – připravit kompletní informační servis
- Podporovat vzdělávání v oblasti marketingu, řízení strategického rozvoje, ale i know-how v oblasti KKO pro nezřizované organizace, uvnitř kraje i pro obce (MěÚ) a destinační management
- Připravit mezinárodní projekty, jejichž administrátorem bude přímo KHK a přizve kulturní organizace
- Připravit konání mezinárodních soutěží v oblasti kreativních průmyslů v regionu

### **Opatření 11.2. • Zajišťování rozvoje finančních zdrojů pro aktéry kulturních a kreativních odvětví**

- Promyslet a zajistit prostor pro uplatnění inovací v dotačních programech a jiných nástrojích podpory kraje
- Podporovat dárcovství do oblasti kultury, kulturního dědictví a kulturně komunitního rozvoje
- Připravit a realizovat kreativní vouchery v potřebných oblastech a zaměřeních jako platformu pro rozvoj vztahů mezi kreativci a inovačním byznysem v kraji
- Připravit víceletý dotační program s robustnější alokací jako základ pro budování lepší stability a možnosti rozvoje kulturních organizací v kraji, který bude možné využít nejen na akce, ale také na provoz organizací
- Poskytovat kofinanční podporu účasti ve velkých mezinárodních projektech v KKO
- Poskytovat stimuly na podporu kulturním podnikatelům působícím v kraji v souvislosti s rozvojem značky kraje
- Zvážit přípravu krajské koncepce podpory kreativní ekonomiky

## **Cíl 12: Funkční datová základna pro vyhodnocování stavu kulturních a kreativních odvětví v regionu jako báze pro daty podložené rozhodování**

### **Opatření 12.1. • Zajištění datové základny pro kulturní a kreativní odvětví**

- Dopracovat a uvést v život indikátorovou soustavu naplňování Strategie
- Zlepšovat dostupnost dat o kultuře v regionu
- Mapovat kulturní infrastrukturu v kraji a prostorová data poskytovat k dalšímu využití obcím i aktérům
- Vytvořit pozice / kapacit datového koordinátora na odboru kultury a definovat jeho agendu
- Spolupracovat na zlepšování dostupnosti dat pro regiony na národní úrovni

### **Opatření 12.2. • Vytváření odborných partnerství pro sběr a vyhodnocování dat o kulturních a kreativních odvětvích**

- Aktivně působit v oblasti advokacie kultury
- Spočítat ekonomický dopad kulturních akcí v KHK

# KREATIVNÍ IDENTITA KRAJE

Kulturní a kreativní odvětví se stanou součástí značky kraje pro jeho obyvatele i návštěvníky. Identifikována budou silná odvětví, která jsou spojena s tradicí v regionu, i nová, rozvíjející se. Součástí budování značky kraje bude i zapojení do nadregionálních a mezinárodních projektů, které podpoří zařazení Královéhradeckého regionu na mapu kreativní Evropy.

Jako součást značky kraje budou vytvořeny podmínky pro rozvoj kvalitní současné architektury, veřejného prostoru i urbanismu v kraji. Budou vytvořeny koordinační, metodické i finanční kapacity nad rámec stávajících nástrojů rozvoje.

---

## Cíl 13: Atraktivní a vyprofilovaná kulturní a kreativní identita kraje

### Opatření 13.1. • Zapojování kraje do mezinárodních projektů vytvářejících značku kraje v oblasti kultury a kulturního dědictví

- Podpořit města v zapojení do národních platform a mezinárodních titulů, cen a soutěží, které pomohou proniknout mimo region – UNESCO, Europa nostra, EHMK
- Kraj má svou konkrétní nabídku pro prezentaci kultury, KKO a KD v zahraničí
- Podpořit mezinárodní, přeshraniční, meziregionální a mezikrajské spolupráce
- Vyzkoušet vyhledávání tématu roku

### Opatření 13.2. • Identifikace silných kulturních a kreativních odvětví a témat, zajištění jejich využití pro značku kraje

- Prezentovat KHK přes jedno silné téma (např. textil nebo řemesla, tradiční lidová kultura apod.)
- Profilovat kraj jako “ukázkový” v podpoře kultury v rámci ČR

### Opatření 13.3. • Posilování spolupráce s krajským městem, výrazným nositelem značky kraje, a podpora jeho profilace v KKO

- V regionálním městě Hradci Králové vznikají projekty KKO, které jsou na národní a mezinárodní úrovni vidět
- Kulturní a kreativní kampus v Hradci Králové – projekt, který bude vidět na národní úrovni

### Opatření 13.4. • Podpora spolupráce aktérů kulturních a kreativních odvětví a cestovního ruchu na budování identity kraje v regionech

- Vytvořit komplexní vizuální/marketingovou komunikaci kraje ve spolupráci se špičkami KKO
- Aktéři cestovního ruchu a kultury spolupracují v souladu – aktéři jsou identifikováni s ideou spolupráce a jejích výhod
- Vzniká funkční a kurátorovaný turistický portál HKRegion a na něj navázané další nástroje, na turistických webových stránkách kraje je budována nejen značka, ale i identita kraje

## Cíl 14: Kvalitní architektura a veřejná prostranství, fyzické prostředí sledující současné trendy udržitelného rozvoje

### Opatření 14.1. • Iniciace diskuse o kvalitní architektuře, urbanismu a veřejném prostoru v kraji

- Vzdělávání v oblasti rozvoje kvalitní architektury pro experty
- Podpořit vzdělávání (diskusní pořady, výstavy, publikace aj.) pro veřejnost o současné architektuře v kraji v návaznosti na historii moderní architektury v regionu
- Propagovat roli kvalitní architektury a způsobů jejího vzniku v obcích a sdílet dobrou praxi v architektuře v kraji i mimo něj – pro širokou a zajímavější se veřejnost i experty
- Zapojovat se a podporovat již existující formáty prezentace architektury a podporovat občanskou společnost v jejich místní realizaci (Dny Architektury, Open House)

**Opatření 14.2. • Formování agendy a vytváření odborných kapacit na úrovni kraje pro podporu kvalitního rozvoje fyzického prostředí – architektury, urbanismu i veřejného prostoru**

- Promyslet vytvoření vhodného metodického a propagačního zázemí na úrovni kraje
- Připravit koncepci centra architektury a urbanismu
- Připravit koncepci pozice hlavního architekta kraje
- Ve spolupráci s obcemi a odbornými institucemi motivovat odstranění vizuálního smogu a zlepšování estetické kvality parteru ve městech a obcích
- Zformulovat agendu umění ve veřejném prostoru a vytvořit kapacity na její realizaci na úrovni kraje, promyslet možnosti jejího rozvoje v celém regionu
- Promyslet možnosti podpory architektonických soutěží skrze dotační program kraje a lobovat na MMR, aby program obnovilo

**Opatření 14.3. • Uchovávání a předávání technik tradičního stavitelství a řemesel v souladu s trendy udržitelné architektury**

- Nastavovat pravidla adaptace a způsob nového využití původní zástavby
- Zapojit studenty do udržitelné architektury

**Poznámky:**

.....

.....

.....

.....

.....

.....

.....

.....

.....

.....

.....

.....

.....

.....

.....

.....

.....

.....

.....

.....

.....

.....

.....

Strategie kultury a památkové péče 2022–2030 byla zpracována  
pracovníky KÚ KHK v letech 2020–2021.

Kompletní analýzu a výsledný dokument Strategie kultury  
a památkové péče 2022–2030 naleznete na webu

[www.prokreativitu.cz](http://www.prokreativitu.cz)

